



**MEMÒRIA DE LA INTERVENCIÓ ARQUEOLÒGICA AL**  
**CARRER GRAN DE SANT ANDREU 474-480.**  
**CASERNES – JOCS INFANTILS. (DISTRICTE DE SANT**  
**ANDREU, BARCELONA)**

**(Codi Servei d'Arqueologia Barcelona 023/19)**

**Dates de la intervenció / Núm. Exp. DGPC:**  
**Del 18 de febrer al 15 de març de 2019 / 1-23343**  
**De l'1 al 26 d'abril de 2019 / 2-23574; 3-23611**  
**Del 2 al 31 de maig de 2019 / 4-23760**

**Arqueòloga directora de la intervenció:**

**ESTHER MEDINA GUERRERO**

**Mataró, abril 2020**

## ÍNDIX DE CONTINGUTS.

1-	FITXA TÈCNICA.....	3
2-	INTRODUCCIÓ.....	4
3-	MARC GEOLÒGIC I GEOGRÀFIC DEL JACIMENT .....	5
3.1-	Situació del jaciment.....	5
3.2-	Context geològic.....	5
3.3-	Context geogràfic.....	6
4-	CONTEXT HISTÒRIC I ARQUEOLÒGIC.....	9
4.1-	Context històric.....	9
4.2-	Intervencions prèvies.....	9
5-	MOTIVACIONS I OBJECTIU DE LA INTERVENCIÓ.....	16
6-	METODOLOGIA.....	19
7-	DESCRIPCIÓ DELS TREBALLS REALITZATS.....	20
8-	CONCLUSIONS.....	22
9-	BIBLIOGRAFIA.....	24
10-	DOCUMENTACIÓ FOTOGRÀFICA .....	<b>¡Error! Marcador no definido.</b>

ANNEX 1: REPERTORI ESTRATIGRÀFIC

ANNEX 2: MATERIALS MOBLES

Estudi i Inventari

Dibuix

ANNEX 3: PLANIMETRIA

## 1- FITXA TÈCNICA.

<b>NOM DE LA INTERVENCIÓ</b>	Carrer Gran de Sant Andreu 474-480 Codi Servei d'Arqueologia Barcelona 023/19
<b>UBICACIÓ</b>	Districte de Sant Andreu Barcelona
<b>COORDENADES UTM (ETRS-89)</b>	X: 432237.5 metres Y: 4588202.5 metres Z: 29 metres snm
<b>CONTEXT</b>	Zona urbana
<b>TIPUS D'INTERVENCIÓ</b>	Preventiva terrestre
<b>CLASSE D'ACTIVITAT</b>	Control i excavació
<b>DATES D'INTERVENCIÓ</b>	Del 18 de febrer a 12 de maig de 2019
<b>PROMOTOR</b>	IMU- Construccions Calaf
<b>EQUIP TÈCNIC</b>	Direcció: Esther Medina Guerrero Digitalització i cartografia: Laia Gallego i Àlex Moreno

## **2- INTRODUCCIÓ.**

En la present memòria es recullen els resultats de la intervenció arqueològica que es desenvolupà en el context del Projecte segregat de l'àmbit dels jocs infantils i rambla dels equipaments del projecte refós d'urbanització de les Casernes de Sant Andreu, districte de Sant Andreu (Barcelona), en la fase dels Jocs Infantils. El promotor del projecte fou l'IMU i Construccions Calaf l'empresa adjudicatària de l'obra.

La direcció arqueològica d'aquesta intervenció fou assumida per l'arqueòloga Esther Medina Guerrero de l'empresa d'arqueologia ATICS S. L. Gestió i Difusió del Patrimoni Arqueològic i Històric i sota supervisió dels Servei d'Arqueologia de l'Ajuntament de Barcelona.



### 3- MARC GEOLÒGIC I GEOGRÀFIC DEL JACIMENT

#### 3.1- Situació del jaciment.

La intervenció es troba dins de l'entramat urbanístic de la ciutat de Barcelona, concretament al barri de Sant Andreu. És l'actual parc d'Antoni Santiburcio correspon a l'espai que ocupaven les casernes militars de Sant Andreu. El 1929, al passeig de Torras i Bages, s'inauguraren les casernes del Regiment d'Artilleria Lleugera Núm. 7.



#### 3.2- Context geològic.

L'estructura geològica del Pla de Barcelona presenta per un costat els materials paleozoics que defineixen la serra de Collserola. Aquesta està formada per pissarres les quals s'assenten damunt d'un basament granític que aflora en algunes zones d'Horta i del Guinardó i que domina a la serra de Marina. Al costat del Vallès, cap a Montcada i Olorda, la serralada presenta formacions de calcàries devòniques que són objecte d'explotació per empreses cimenteres.

Els materials del Secundari venen definits per les calisses dolmòtiques, gresos i argiles vermelles que trobem als turons de la zona nord-est del Pla. En el Terciari, predominen les formacions miocèniques i pliocèniques que es van sedimentar amb la transgressió marina del terciari superior, es tracta de la intercalació de margues blaves i gresos vermell-gris<sup>1</sup>. A la part baixa del Pla trobem una sèrie d'elevacions amb una orientació nordest-sudoest produïdes a partir del plegament de les formacions pliomocèniques a conseqüència de la falla que va afectar a la costa (Mons Taber, Puig de les Fàlzies...). Damunt d'aquest substrat s'assenta el material quaternari del qual s'han diferenciat dues unitats<sup>2</sup>:

La plataforma superior s'inicia des del peu de la Serralada del Tibidabo i baixa fins al mar. Aquesta, que està molt afectada per l'acció dels torrents, és on s'assenta la ciutat, sobre tot el sector antic. En el substrat presenta argiles i sorres grogues pliocèniques damunt de les quals trobem els derrubis

<sup>1</sup> PALET, J.M. 1994, pàg.46-47.

<sup>2</sup> SOLÉ, L. 1963.

quaternaris molt potents, graves anguloses dins d'una matriu d'argiles vermelles que provenen de la zona del Tibidabo per aportacions torrencials.

La plataforma baixa va del graó o talús erosiu de 20/30 metres de desnivell fins a la línia de costa. Està constituït per la formació de les terrasses i deltes dels rius Llobregat i Besòs.

L'acció sedimentària de la plataforma presenta una sèrie de característiques que ha permès definir-la com un procés cíclic. Sembla que allà on l'efecte dels torrents no ha estat tan violent, es poden diferenciar tres nivells que es superposen quasi sempre en el mateix ordre i que es repeteix cíclicament unes tres vegades, és per aquest motiu que se'l coneix com "tricycle". Aquests nivells son de baix a dalt<sup>3</sup>:

Argiles vermelles de procedència col·luvial i que seria la conseqüència d'un sòl format en condicions de clima semblant al de les regions tropicals humides, es a dir, una fase humida i una altra de seca.

Llims groguencs d'origen eòlic, loess, i que sembla que es formarien amb un clima sec i fred.

Per últim, trobem el torturà, aquestes crostes calcàries s'haurien format en períodes de transició entre els dos climes anteriors, és a dir, més humit que durant el loess perquè hi hagués circulació de carbonat càlcic, però més càlid que el primer nivell, per tal que s'evaporés l'aigua.

En aquest nivells anirien incidint els diferents torrents i rieres, encaixant-se i produint formacions al·luvials i col·luvials de llims i argiles poc consolidades, la qual cosa explicaria l'aparició esporàdica de llengües de còdols i graves que trenca aquest cicle.

### **3.3- Context geogràfic.**

El lloc de la intervenció s'ubica al Pla de Barcelona, una de les unitats morfològiques que configuren el territori, anomenat Barcelonès, que s'estén des de la costa mediterrània a la Serralada Litoral, concretament entre el tram de la serra de Collserola i els estrets de Martorell i de Montcada, per on els rius Llobregat i Besòs respectivament van a sortir a la mar amb la formació dels seus deltes. D'aquesta manera el territori presenta dos elements morfològics clars: la serra de Collserola i la plana.

La Serra de Collserola, horst compost per granits i esquistos, presenta unes altituds molt moderades, entre els 300 i 500 metres, destacant el Tibidabo que arriba als 512 metres. Al nord, aquesta carena comença sobre el riu Besòs amb el turó d'en Manyoses (210 metres) i al sud-oest destaca el puig de Sant Pere Màrtir com a darrera elevació (399 metres). La carena presenta diversos passos de muntanya que possiblement han servit de vies de comunicació al llarg de la història. És el cas del Collserola, entre el Tibidabo i el turó de Santa Maria; el Portell de Valldaura a la capçalera d'aquesta vall; el Forat del Vent i el coll de la Ventosa prop del turó Blau; i el coll de Vallvidrera a la capçalera de la riera Blanca<sup>4</sup>.

---

<sup>3</sup> SOLÉ, L. 1963, pàg. 29-31.

<sup>4</sup> PALET, J.M. 1994.

El Pla de Barcelona es troba obert al mar i limitat per la Serralada Litoral i al sud per la falla que segueix des de Garraf i el turó de Montjuïc (que és el punt més elevat, 173 metres) fins al turó de Montgat, més enllà del Besòs. Aquesta falla és visible a través de l'esglaó, d'uns vint metres, que sembla separar l'eixample de la ciutat vella i que es documenta en la morfologia urbana: la baixada de Jonqueres, la Via Laietana i els carrers de les Moles, d'Astruc, de Jovellanos.

Arran d'aquest esglaó s'ha dividit la plana en dos sectors:

Plana alta: va des de la Serralada fins aquest esglaó, la qual es caracteritza per una cota de 20 metres snm. i amb una pendent del 4%. Aquesta està formada per el sòcol paleozoic damunt del qual, l'acció de les distintes rieres, han aportat materials detrítics diversos.

Plana baixa: aquesta s'estén des de l'esglaó fins a la costa i presenta un escassíssim pendent (0,35%). La seva formació és de caràcter al·luvial, materials aportats per les rieres, les corrents marines i sobretot per l'acció dels rius Besòs i Llobregat, amb la formació de les seves planes deltaïques. En aquesta zona es formarien els estanys i aiguamolls tan típics de la costa mediterrània que, a mida que la línia de costa avancés, anirien desapareixent.

L'acció antròpica també hauria contribuït amb la dessecació d'aquests elements. Alguns d'aquests estanys han estat documentats en èpoques més recents dins de la història, com són els casos de la Llavinera a la zona de Sant Martí, el de Banyols als passeigs de Sant Joan i Lluís Companys, l'estany del Port o el del Cagalell que es situa per la zona de Sant Pau.

En aquesta plana es distingeixen petits turons arran de mar que tenen el seu origen en els plegaments de dipòsits marins del miocè i el pliocè<sup>5</sup>. És en el cas de la muntanya de Montjuïc, del turó dels Ollers, del sector dels carrers d'Escudellers i Nou de Sant Francesc, de les Falzies on es localitza l'antiga Llotja i del Tàber, on s'assentava la ciutat romana. El constant progrés de la línia de costa degut a l'aportació dels arrossegaments del Besòs i al corrent marí tangencial a la costa que aporta terres del Maresme, van contribuir al reblliment d'estanys i aiguamolls i van anar encerclant aquests turons, passant a formar part de la terra ferma.

Pel que fa a la xarxa hidrogràfica d'aquesta zona podem assenyalar que respon a les típiques característiques d'una xarxa mediterrània. Per un costat tenim els dos rius que delimiten el Pla: el Besòs i el Llobregat. Aquests són rius de caràcter extralocal, ja que un neix a la zona del Prepirineu (el Llobregat) i l'altre a la serralada Prelitoral, no obstant tots dos desemboquen a la costa barcelonina després de travessar les serralades litorals. La seva principal característica és que el seu règim fluvial és irregular, amb fortes avingudes, depenent en gran mesura de les condicions climàtiques<sup>6</sup>. Aquest tret és també el que defineix l'altre element de la xarxa hidrogràfica: les rieres. Aquestes són de caràcter torrencial, neixen al costat marítim de la Serralada Litoral i davallen pel pla lleugerament inclinat. Els seus cursos erosionen el substrat geològic del pla formant torrenteres i contribuint a la creació d'un

---

<sup>5</sup> PALET, J.M. 1994; SOLÉ, L. 1963; DDAA, 1984

<sup>6</sup> PALET, J.M. 1994.

paisatge ple d'ondulacions i valls. Amb les seves crescudes aquests torrents arrastren tot tipus de materials detrítics.

En funció de la seva orientació s'han dividit en tres sectors:

Sector central: el qual recollia les aigües del vessant del Tibidabo i conformaven la riera de Vallcarca i la riera de Sant Joan que baixaven per la zona de Gràcia i per l'actual passeig de Sant Joan; la riera de Sant Gervasi i Sant Miquel que baixaven per l'actual Passeig de Gràcia entrava a ciutat pel Portal de l'Àngel, plaça del Pi i desembocava al mar pel carrer dels Còdols i posteriorment sembla ser que es va desviar per fora de la tercera muralla i aniria a desembocar al Cagalell per evitar les riuades; per Vallvidrera baixarien els torrents que més endavant configuraven la riera de Magòria o de Mogoria, que desembocava al Cagalell i que sembla que el seu curs coincidiria amb l'actual traçat que dibuixa el paral·lel; en aquesta zona també hi trobem la riera de Valldonzella que neix a la zona de Sarrià; cap l'est trobem els torrents de la Guineu, el del Pecat, el d'en Mariner i el Bogatell que desembocarien directament a la mar.

Sector sud-oest: són els torrents que porten les aigües cap la zona sud-oest de Montjuïc del qual destaquen dos torrents: Torrent Gornal, que neix a la zona de Sant Pere Màrtir, i desemboca a la mar ja dins de l'Hospitalet de Llobregat; i la riera Blanca que neix de la unió de diversos torrents i rieres procedents del Mont d'Òssa, fa de límit entre aquest municipi i Barcelona.

Sector nord: el componen els torrents que desemboquen al Besòs, que han contribuït en la creació del delta d'aquests riu, i la riera d'Horta que comparteix desembocadura amb el Besòs.

Totes aquestes rieres han estat objecte d'adequacions, desviaments, canalitzacions, etc..., per tal de millorar i ampliar l'espai urbà al llarg de la història. Les diverses muralles van anar fent de dic per aquestes rieres. No obstant, en època de Pere III, al segle XIV, es van desviar les aigües de la riera de Magòria molt abans d'entrar a ciutat, ja que els aiguats envaïen el carrer Hospital i penetraven a ciutat pel tram dels carrers que es coneixen com a Riera Alta i Riera Baixa. Ja en el segle XVIII, aquesta riera es va desviar cap el sector del Port, al sud de Montjuïc<sup>7</sup>. Aquesta acció es repetirà en diversos sectors de la ciutat, amb altres canalitzacions i desviaments.

Geològicament hi ha una unitat quaternària (pleistocè i holocè) que cobreix una de terciària. D'època quaternària a l'holocè, on es localitza l'activitat antròpica, es registren nivells d'argila, sorres i graves d'origen torrencial i col·luvial, a part dels estrats superiors que és on es registrava la major presència de restes arqueològiques d'època contemporània i moderna.

---

<sup>7</sup> PALET, J.M. 1994.

## **4- CONTEXT HISTÒRIC I ARQUEOLÒGIC.**

### **4.1- Context històric.**

Les primeres dades sobre ocupació humana en aquest sector de Sant Andreu es remunten a època prehistòrica, concretament en relació amb un assentament datat en el Neolític Antic Postcardial (finals V- inicis IV mil·lenni).

A partir del segle X es té constància de les primeres referències escrites sobre el temple de Sant Andreu quan aquest és assaltat i destruït per Al-Mansur l'any 985. Posteriorment es construeix una nova església romànica consagrada l'any 1105 per pel bisbe Berenguer de Barcelona la qual també fou destruïda pels almogàvers i tornada a consagrar l'any 1132 per Oleguer de Barcelona. Així doncs, serà en el decurs dels segles XI-III que s'estableix el primer nucli ocupacional entorn de l'església. Situat aquest nucli de població a la plana amb terres fèrtils, la principal activitat econòmica serà l'agricultura. El regadiu li arriba del Rec Comtal, que es construí entorn a l'any 960 probablement a iniciativa del comte Mir aprofitant el traçat d'un dels antics aqüeductes romans per tal de conduir l'aigua des de Montcada fins a Barcelona. La presència del Rec exercí de motor dinamitzador d'aquesta zona que a banda de regar cultius també feia anar molins situats en els seu entorn més, i pròxim i comportà el desenvolupament d'altres oficis com flequers, carnisers, ferrers, boters... convertint-se aquesta zona en un important nucli poblacional.

Ja en el segle XIII s'incrementa la relació de la creixent comunitat andreuca amb Barcelona; nobles, col·laboradors de la monarquia i membres del Consell de Cent, foren propietaris de terres a Sant Andreu de Palomar. I al llarg del segle XVI el número de masos va en creixement.

A finals del segle XVIII i en el segle XIX Sant Andreu pateix una important transformació econòmica deixà de ser un poble agrícola per convertir-se en nucli industrial important. La presència d'aquestes fàbriques (El Industrial Harinera Barcelonesa", La Maquinista Terrestre i Marítima o El Vapor de Fil) van provocar una important transformació del territori i comportà un augment demogràfic important. El 20 d'abril de l'any 1897 la reina regent d'Espanya va signar el Decret d'Agregació que va annexionar Sant Andreu de Palomar i molts altres pobles del Pla de Barcelona (Gràcia, Sants, Les corts, Sant Martí, Sant Gervasi de Cassoles...) a Barcelona. Tot i els esforços per evitar-ho finalment el Tribunal d'Assumpes Contenciosos i Administratius acordà el 21 de febrer de 1902 no acceptar la desagregació de Barcelona. Això va convertir el poble en el Districte 9è.

Pel que fa a l'àrea concreta de la present intervenció arqueològica, l'actual parc d'Antoni Santiburcio correspon a l'espai que ocupaven les casernes militars de Sant Andreu. El 1929, al passeig de Torras i Bages, s'inauguraren les casernes del Regiment d'Artilleria Lleugera Núm. 7, conjuntament amb l'edifici de la "Maestranza de Artilleria" que eren la seu de la 4<sup>a</sup> Brigada d'Artilleria dirigida pel general Justo Legorburu y Domínguez-Matamoros i que substituïen a les instal·lacions de les Drassanes.

### **4.2- Intervencions prèvies.**

Les millores urbanístiques portades a terme els darrers anys al barri de Sant Andreu juntament amb la construcció de la LAV ham comportat un augment de les intervencions arqueològiques en la zona aportant així noves dades importants sobre el desenvolupament històric d'aquest sector barceloní.

El jaciment arqueològic Can Nyau es situa entorn a la confluència entre la Rambla Prim, Riera d'Horta i la ronda de Sant Martí, on es localitzava l'antiga casa pairal de 13 Can Nyau de Besòs, en els districtes de Sant Martí i Sant Andreu. L'any 1983, arran de les obres per soterrar les línies d'alta tensió i de la construcció d'una nova canalització de les aigües pluvials, el Museu d'Història de Barcelona va realitzar alguns sondejos que van proporcionar material ceràmic ibèric, romà d'època flàvia i medieval. Malgrat no existeix memòria arqueològica, hi ha un croquis on es delimita l'aqüeducte i una zona d'enterraments. Paral·lelament a aquesta intervenció del Museu, Josep de la Vega recollí material ceràmic i lític del neolític mig al peu dels sifons que permeten el pas dels recs sota les vies del tren, al costat d'un pas elevat que travessa la via de Rambla Prim cap al passeig Onze de Setembre, dins els terrenys de Can Nyau<sup>8</sup>.

L'any 1999<sup>9</sup> es va portar a terme una intervenció arqueològica al solar situat al carrer Coronel Monasterio 6-16 de Barcelona que va permetre la documentació de nombroses restes arqueològiques.

Fase I. Presència de materials prehistòrics. En una de les rases efectuades es van recuperar ceràmica a mà de pasta grollera que s'identificaren amb una cronologia d'entre Bronze Final - Ferro Inicial per la presència d'un fragment decorat amb cordó aplicat. Per les característiques d'aquests materials, petits i amb talls molt arrodonits, es va concloure que es tractava de materials rodats aportats per processos de sedimentació natural.

Fase II. Estructures d'època romana. Es documentà una canalització, que possiblement responia a un extens tram de l'aqüeducte romà que, des del Besòs, portava aigua a la ciutat de Bàrcino. Els materials recuperats als diferents farciments d'amortització són exclusivament romans trobant elements de cronologies diferents (àmfora Dressel 2/4 o terra sigil·lada amb africana de cuina o àmfora tardoantiga), per la qual cosa es plantejà la possibilitat que els materials arribessin rodats fins a la canalització. Els resultats concrets de la intervenció permeteren atorgar una cronologia d'amortització d'aquest tram de l'aqüeducte posterior a finals del segle VI – segle VII i anterior a finals del segle XIII / segona meitat del segle XV – segle XVI, amb la construcció dels nivells d'empedrats del camí. També es van documentar les restes d'un antic camí romà i estava orientat en relació al curs de la canalització romana, discorrent paral·lela a aquesta per l'est.

Fase III. Estructures d'època medieval i moderna. Aquestes es posaren en relació cronològica amb la ubicació al solar del molí hidràulic de Sant Andreu, conegut antigament com a molins nous de la Torre de Bell- Lloc i que remunten els seus orígens al segle XIII (construït entre 1280-1287 segons els documents), aprofitant la força del Rec Comtal. Es documentaren, al llarg de 60 m., un camí amb diferents nivells d'empedrat (fins a quatre superposats), amb una orientació sud-oest – nord-est, seguint clarament la canalització romana com a referència, encara que els nivells superiors d'empedrats es desviaven cap a l'oest posant-se per damunt d'aquesta. Aquest camí conduïa cap a la zona on s'ubicava el molí medieval i modern de Sant Andreu. Les amplades oscil·laven entre els 2 i 1'50 m. segons l'empedrat i, de la mateixa forma, alguns presentaven roderes als seus extrems i d'altres no. En relació a la canalització romana, cal indicar que mentre que els nivells més alts d'empedrats es desviaven cap a l'oest i la cobrien, altres es recolzaven directament sobre el seu nivell d'arrasament i alguns arribaven, fins i tot, a aprofitar les pedres del nivell d'arrasament de les parets com a part del mateix empedrat. D'altra banda, els empedrats baixmedievals es recolzaven al parament extern de la canalització, el que demostrava que aquesta era visible a nivell superficial en el moment de la seva construcció,

<sup>8</sup> <http://cartaarqueologica.bcn.cat/2947> (Data de consulta: 1 abril del 2020)

<sup>9</sup> <http://cartaarqueologica.bcn.cat/3000> (Data de consulta: 1 abril del 2020)

malgrat que semblava que ja estaria arrasada i amortitzada. Associat als nivells medievals i moderns es va documentar un mur el qual funcionava associat a aquest camí i malgrat que tindria un origen baixmedieval presentava diferents fases cronològiques. A nivell interpretatiu, se li atorgaren dues funcions principals: delimitació del camí i contenció de possibles moviments de terra cap a l'est que poguessin desplaçar els empedrats. En quant a l'evolució cronològica d'aquest camí empedrat es concloué que sobre l'antiga via romana paral·lela a l'aqüeducte, la construcció del molí a finals del segle XIII fou el detonant que, tard o d'hora, produí l'acondicionament i millora de la via amb la construcció d'empedrats. Posteriorment, s'anaren fent superposicions de nivells d'empedrats que s'amortitzaven successivament, tots realitzats entre la segona meitat del segle XV i el segle XVI, com ho indicava la presència de materials ceràmics barrejats entre les seves pedres (ceràmica blava de Barcelona, reflexes metàl·lics decorats amb pinzell pinta, morters vidriats gòtics,...). Aquest camí continuaria en funcionament fins a una amortització definitiva en torn a mitjans del segle XVII, com ho indicaven els materials recuperats als estrats que cobrien els últims nivells d'empedrats.

Fase IV. Estructures del Rec, molí i fàbrica de colorants. Finalment, s'agruparen un seguit d'estructures corresponents, o bé a l'antic molí i el Rec Comtal, o bé a la fàbrica de colorants que s'instal·là al solar al segle XX, amb voluntat manifesta de reaprofitar les instal·lacions del molí amb una orientació industrial. Aquestes estructures es situarien cronològicament entre la construcció del molí a finals del segle XIII (1280-1287) i l'enderroc de la fàbrica de colorants al tercer quart del segle XX. A la part nord-est del solar, just a tocar amb la banda sud-oest de l'espai ocupat pel molí, es van documentar un seguit d'estructures que es relacionaren amb instal·lacions auxiliars del molí, la fàbrica de colorants o d'ambdues (donant-se un reaprofitament d'estructures ja documentat amb els carcabans i el Rec). En general, els materials constructius eren o bé maó massís per a envans i tapials i pedres per als murs, tot lligat amb morter de calç, fet que dificulta una adscripció cronològica ja que aquesta tècnica constructiva perdurà fins ben entrat el segle XX. Malgrat això, no es va descartar que algunes d'aquestes estructures podrien correspondre a les fases medieval o moderna del molí. Per últim, es documentà el nivell contemporani de camí realitzat amb restes de foneria de color negre i molt dur, que amb orientació sud-oest – nord-est, es dirigia cap a les estructures del molí. Aquest camí s'identificà tradicionalment amb el camí antic de Sant Andreu a Santa Coloma, encara que després del descobriment de nivells més antics del mateix, se sap que es tractaria d'un desviament cap a l'oest de l'esmentat camí efectuat a finals d'època moderna o contemporània.

Amb motiu de les obres de construcció de la Línia d'Alta Velocitat l'any 2008<sup>10</sup> es va documentar un jaciment prehistòric del Neolític Antic Postcardial (finals V mil·lenni - inicis IV mil·lenni aC) a la zona de l'inici del Triangle Ferroviari. Destacà la presència de diverses estructures: un fogar amb diversos moments d'utilització, amb la típica solera de pedres i les parets rubefactades; un recipient ceràmic pràcticament sencer, encaixat al terreny, per emmagatzemar algun aliment; nombrosos forats de pal que marcarien l'existència de cabanes i diverses cubetes de funcionalitat indeterminada. Tots aquests elements es distribueixen temporalment en tres moments d'ocupació diferenciats i indicarien l'existència d'una àrea d'hàbitat a l'aire de lliure, on es realitzarien també activitats relacionades amb el processat i emmagatzematge d'aliments. Respecte al material recuperat destacaren varis fragments ceràmics amb decoració de crestes o "bigotis", elements característics de la fàcies Molinot (Neolític Antic Postcardial); també es localitzaren restes d'indústria lítica (fragments de làmines i

---

<sup>10</sup> <http://cartaarqueologica.bcn.cat/3304> (Data de consulta: 1 abril del 2020)



ascles de sílex i jaspi de Montjuïc), algun element macro lític (percutors) i escasses restes de fauna.

D'època neolítica també es van documentar un conjunt de 15 sitges, una de les quals reutilitzada per enterrar un individu masculí adult sense aixovar, i 3 retalls indeterminats, tots enquadrats dins del Neolític Mig (3.800-3.200 cal BC) menys una, enquadrada al Neolític Final- Calcolític.

Ja d'època romana es va localitzar un assentament que correspondria a diversos elements pertanyents a la pars rústica- fructuària d'una vil·la romana segles I i IV-V dC i situada a prop d'un ramal de la Via Augusta. Un primer moment d'ocupació (s. I dC) es correspon amb una gran quantitat de retalls de rases de vinya i s'haurien de relacionar amb l'auge de la producció del vi que viu la costa laietana durant el segle I aC. i el segle I dC. Un segon moment d'ocupació de l'espai (s. IV-V dC) s'identifica amb la construcció de tres edificis i altres elements: encaixos de dolia, una estructura de combustió, 4 inhumacions i una rasa de 100 m. de possible funció hidràulica. Aquests estarien relacionats amb funcions agrícoles, com ho constata el magatzem amb 27 dolia d'un dels edificis. Cal destacar la troballa in situ d'un dolium sencer segellat amb tapadora, i que contenia un conjunt d'eines agrícoles i ramaderes (tisoires, una esquella, cèrcols d'una bota de vi). A l'inici del Triangle Ferroviari es van excavar 21 enterraments pertanyents a una necròpolis d'època romana (s. III dC): 19 corresponien a individus joves o adults (9 homes, 9 dones i un individu de sexe indeterminat), 1 al crani d'un perinatal i, de l'altre, només es va localitzar la fossa sense esquelet. Totes les inhumacions es trobaven en posició de decúbit supí. Respecte a les tipologies de les tombes, la més comuna era la fossa simple (6 casos), i la fossa amb taüt de fusta o baiard (6 casos), amb coberta de teules (4 casos), i tres casos inusuals de fossa bipartida amb teules verticals disposades longitudinalment sobre un eix central. En els tres casos només es va localitzar un individu per fossa. En nou casos es va documentar aixovar funerari (gerres, bols i un anell de bronze).

D'època medieval es documentaren les restes molt malmeses d'un gran retall i un mur al seu interior. Associats a aquest mur es van poder localitzats diversos forats de pal amb pedres al seu interior, així com diversos nivells de cendres i carbons amb presència d'escòries de ferro. El material ceràmic recuperat sembla que pertany a l'època altmedieval (segles VIII-XI).

D'època moderna es va localitzar un edifici de planta circular amb un passadís subterrani associat. L'edifici estava compost per quatre elements principals: la banqueta de fonamentació, un conjunt de pilars, el tambor i la cúpula. Cronològicament, la construcció i posterior abandonament del conjunt, s'hauria de situar al segle XVI, per la presència de ceràmica de reflexes metàl·lics a la trinxera de construcció de l'edifici circular i en un dels nivells de colgament del passadís. Pel que fa a la seva funció es pensa que es tractaria d'una fresquera destinada a conservar productes que actualment no es poden determinar.

El mateix 2008<sup>11</sup> en un altre tram també vinculat a les obres de LAV a l'extrem est de la Rambla de l'Onze de Setembre cantonada carrer Josep Soldevila es va documentar un assentament amb cronologia del Neolític Antic Postcardial. En aquest àmbit es va documentar estructura basada en la deposició intencionada d'una sèrie de pedres amb una gran concentració de material arqueològic. Anterior a aquesta fase es van localitzar fins a 104 estructures, de les quals destacaria una llar de planta circular d'1 m. de diàmetre i tres possibles estructures d'emmagatzematge. La majoria de les estructures localitzades (98), però, són forats de pal. tenint en compte la distribució i la

---

<sup>11</sup> <http://cartaarqueologica.bcn.cat/3300> (Data de consulta: 1 abril del 2020)



densitat sembla que formin part de la base d'una plataforma per l'aixecament d'algun tipus d'estructura. Així doncs, s'interpreta aquesta fase del jaciment com un assentament a l'aire lliure d'un grup amb una petita organització agrícola i ramadera, en un indret amb unes característiques molt favorables pel desenvolupament d'aquestes tasques. Cronològicament s'emmarca al Neolític antic Postcardial, tal com mostren les ceràmiques recollides a diferents estructures.

També cal destacar que durant els treballs arqueològics realitzats al capdamunt de la Rambla de Prim entre l'any 2011 i 2012<sup>12</sup> es documentaren fins a 7 fosses d'inhumació col·lectives, d'entre 3 i 22 individus cadascuna, comptabilitzant 182 individus, tots ells adults, d'entre 20 i 30 anys d'edat i de sexe masculí, datats entre mitjans segle XVII i principis del segle XVIII. Segons els autors seria versemblant pensar en un fet bèl·lic com a causant d'aquesta mortaldat, possiblement relacionant amb la guerra dels Segadors (1640-1652), i en concret amb el Setge de Barcelona (1651-1652), que anà acompanyat d'una epidèmia de Pesta.

D'època contemporània s'excavaren els fonaments de Can Portabella, fàbrica de filats de lli, construïda a partir de l'any 1878, identificant-se algunes crugies de les diverses naus, així com els dipòsits, cisternes i conduccions subterrànies. Aquest edifici es bastí al costat de l'antic Rec Comtal, fossilitzat avui en dia en els actuals carrers del Segre i Josep Soldevila, i que durant el segle XIX continuava funcionant. Aquesta important canalització vertebrà el territori de Barcelona, com a mínim des del segle X, articulant al seu voltant hortes i altres indústries, fins arribar a les grans fàbriques dels segles XIX i XX. Els treballs arqueològics permeteren recuperar fins a 315 metres de llargada del Rec Comtal, que en el seu costat nord enllaçava amb Can Portabella amb un conjunt de contraforts i reforçat per un mur de pedra. Cal destacar també, la troballa de l'antic pont del carrer Riera d'Horta, datat del segle XVIII, i que creuava el Rec Comtal amb una amplada de 17 metres i un paviment de llambordes (MONGULÓ et alli, 2012).

Ja al 2010 amb motiu de les obres de la futura estació de la LAV- Sagrera<sup>13</sup>, a cavall dels districtes barcelonins de Sant Andreu i Sant Martí de Provençals, que comprenen una superfície d'uns 80.000 metres quadrats, van permetre localitzar diverses estructures arqueològiques pertanyents a diferents cronologies. D'època prehistòrica es van documentar algunes sitges, cinc cubetes, un enterrament en fossa i un enterrament col·lectiu localitzat en un hipogeu excavat en el terreny geològic.

En quant a l'hipogeu d'inhumació del neolític final presenta una planta de morfologia oval amb cambra lateral d'uns 15 m<sup>2</sup> i amb accés en rampa al seu costat sud-est, fins a arribar a un petit espai destinat a l'entrada de dos metres de llarg i 1,5 d'amplada. En aquesta zona hi ha dos retalls ovalats que es relacionen amb una possible estructura de fusta que actuaria a mode d'entrada. Davant d'aquest espai apareix una cambra de dimensions més grans de planta circular. Dintre d'aquesta cambra es documentà una acumulació de 207 morts, 150 articulats i més de 5000 restes aïllades. L'acumulació documentada a l'interior de l'hipogeu presenta tres moments d'ús clarament diferenciats. Un primer moment d'ús col·lectiu (primigeni entre el 2861 i el 2713 cal ANE), un segon moment d'ús múltiple (al 2883-2461 cal ANE) i un tercer d'ús individual amb un enterrament d'un adult masculí (2871-2640 cal ANE) i probablement formaria part de la mateixa comunitat enterrada del segon moment.

D'època ibèrica es van excavar dos pous, 15 sitges, sis retalls grans, 15 retalls petits de funció indeterminada, un possible fons de cabana i tres paleocanals. Totes aquestes estructures retallaven el sediment natural i estaven escapçades en la seva

<sup>12</sup> <http://cartaarqueologica.bcn.cat/3304> (Data de consulta: 1 abril del 2020)

<sup>13</sup> <http://cartaarqueologica.bcn.cat/3293> (Data de consulta: 1 abril del 2020)

part superior per les tasques de conreu. Per aquesta raó només es pot parlar del seu moment d'amortització, que detectem en tres moments diferents.

D'època romana es documentaren un gran nombre d'estructures (185 en concret) que corresponen a diferents tipologies: 18 cubetes, 13 forats de pal, 6 estructures de combustió, 1 forn de planta rectangular que conserva dos pilars centrals rubefactats, 55 rases de vinya, 6 sitges de grans dimensions de secció tubular i fons pla, 2 pous (cal destacar un bust de marbre del déu Bacus del segle I-II dC aparegut en l'amortització d'un dels pous), una gran bassa (17m x 9,5m x 1,5m profunditat) i una canalització de 15 m de llarg que la proveïa d'aigua, 5 inhumacions (fossa simple o bé tegulae), 8 fonamentacions de murs i 61 retalls indeterminats. La vil·la romana documentada ocupa una extensió de 4.200 metres quadrats, amb la pars urbana i la pars fructuària. L'origen de la vil·la és del segle I dC, amb ampliacions del segle III i amb una segona fase important de reforma del segle IV, que a més també es va modificant fins arribat el segle VI. La pars urbana, en època baix imperial, estava ordenada al voltant d'un pati central de grans dimensions. Es documenten 15 habitacions, algunes de les quals presenten restes de pintures a les parets i entre les que cal destacar una gran sala pavimentada amb opus tesellatum. Sembla que la fase del segle IV serveix per a ennoblir l'edifici (nombroses restes de pintures a les parets i mosaics paviments de luxe). En canvi a partir del segle V dC, aquests espais domèstics pateixen un canvi d'ús, ja que es documenten dipòsits, sitges i estructures de combustió. Al sud de la pars urbana trobem la pars fructuària, que és de gran magnitud. Les estructures més antigues documentades corresponen a rases de vinya, que s'amortitzen cap al canvi d'era amb la construcció d'un gran recinte, de gairebé 500 m<sup>2</sup>, destinat a treballs agrícoles. Cal destacar que just a l'exterior de l'edifici es documentaren 19 enterraments infantils, tots ells a tocar d'un dels murs. El complex estava destinat a la producció vinícola, ja que s'ha documentat una sala de premsada on apareixen cinc fossats per als contrapesos de les premses. Al nord d'aquesta sala hi ha un lacus del qual surt un canal cap a la cella vinària, on es deuria emmagatzemar el vi en dolia. Tot el complex agrícola queda amortitzat a inicis del segle V.

D'època moderna es documentà un mur fet de pedres lligades amb morter de calç de 185 metres de llarg, amb algunes reparacions que s'hauria d'adscriure cronològicament a la segona meitat del segle XVII. Probablement estaria destinat a fer de límit de finques agrícoles, ja que es tractava d'una zona de regadiu gràcies a l'abastament d'aigua a través del rec Comtal que passa a uns 300 metres d'aquests camps. També va aparèixer a una zona propera a l'hipogeu un gran canal de regadiu (100 metres de llarg, amb una amplada de 7 metres i una profunditat d'1,7 metres) excavat al terreny natural i no es descarta que en part pogués ser de formació natural.

D'època contemporània s'ha documentat en primer lloc, les restes d'un possible pas inferior per travessar la línia fèrria que anava de Barcelona a Granollers. Cal fer esment al camí que discorre aproximadament des de la Torre del Fang fins la parròquia de Sant Martí de Provençals travessant a nivell la línia fèrria construïda a meitat del segle XIX i que anava de Barcelona a Granollers. Aquest camí, que en gran part cobria el gran canal esmentat més amunt, té tres fases constructives: la primera, consisteix en un paviment d'argila piconada i data de la segona meitat del segle XVII; a finals del segle XVIII es construeixen murs a banda i banda del camí, així com trencaigües i petites canalitzacions, per a drenar el camí; i finalment la tercera fase, de la segona meitat del segle XIX, on es succeeixen diferents reformes, relacionades amb la construcció de la línia del tren. També es va documentar un pont, que era el pas de vianants per a creuar la via del tren i que consistia en un petit viaducte d'un únic arc que permetia el pas elevat del tren per sobre del camí. Al sud –est del camí s'obria una gran àrea de caràcter industrial on es va localitzar un forn –probablement

destinat a la cuita de maons i material constructiu- un pou i tres estructures de planta rectangular, possiblement emprades per al tractament d'argila<sup>14</sup>.

Cal destacar també la intervenció arqueològica portada a terme entre els anys 2017 i 2018 amb motiu de les obres del Projecte refós de la xarxa d'infraestructura de la recollida pneumàtica de residus sòlids urbans (RPRSU) en l'àmbit de les Casernes de Sant Andreu<sup>15</sup>, a Barcelona. Es realitzà una intervenció arqueològica per tal de localitzar possibles restes pertanyents a l'aqüeducte romà; Rec Comtal, Torre del Bellloc o restes prehistòriques. La intervenció va permetre identificar únicament restes de fonamentacions i un túnel de tir de les antigues casernes militars erigides l'any 1922.

Hi ha notícies d'una troballa arqueològica<sup>16</sup> situada entorn al número 227 del carrer Gran de Sant Andreu, en una zona completament urbanitzada. L'any 1973, en fer-se les fonamentacions de la casa del solar número 227 es va observar restes de material romà, fragments de dos àmfors Dressel 1 i carreus d'aparença romana. Per la tipologia de les àmfors el jaciment estaria en activitat a mitjan segle I aC.

La intervenció arqueològica al carrer Gran de Sant Andreu 245-247<sup>17</sup> fou motivada per un projecte de rehabilitació i reforma de la finca. Es documentaren diverses estructures d'època medieval i moderna. De l'època medieval es van documentar diversos nivells arqueològics i paviments, possiblement associats a una ocupació humana de caràcter agrari. De l'època moderna es van localitzar les restes de tres murs de pedra i un paviment de calç que es podrien relacionar amb una ocupació d'aquest espai entre el segle XVI i mitjan segle XVIII, possiblement pertanyents a una masia. Finalment també es va documentar un pou de pedra de cronologia indeterminada.

---

<sup>14</sup> <http://cartaarqueologica.bcn.cat/3293> (Data de consulta: 1 abril del 2020)

<sup>15</sup> <http://cartaarqueologica.bcn.cat/4060> (Data de consulta: 1 abril del 2020)

<sup>16</sup> <http://cartaarqueologica.bcn.cat/2950> (Data de consulta: 1 abril del 2020)

<sup>17</sup> <http://cartaarqueologica.bcn.cat/3913> (Data de consulta: 1 abril del 2020)

## 5- MOTIVACIONS I OBJECTIU DE LA INTERVENCIÓ.

Els treballs arqueològics portats a terme als terrenys del carrer Gran de Sant Andreu, 474-480 de Barcelona venen motivats per la construcció d'un parc infantil.

Aquests treballs comportaren l'obertura de dos carrers i la instal·lació de la xarxa de serveis, raó per la qual fou necessari excavar l'espai que ocuparan les futures vies i una rasa per a la instal·lació de la recollida neumàtica de residus. La prolongació del carrer de Víctor Colomer, al N de la parcel·la, mesura 144m de longitud, 11,80m d'amplada i una fondària variable d'entre 1 i 1,5m. A la part central d'aquesta obertura fou necessari excavar una rasa d'1,30m d'amplada, a una fondària de 3,60m per a la recollida neumàtica. Al S de la parcel·la calia efectuar un rebaix per a la construcció d'un passeig que vorejarà el parc infantil, de 101m de longitud, 4m d'amplada i una fondària variable d'entre 1,5 a 0,50m.

La zona afectada es troba situada en un indret d'interès arqueològic i alt valor històric raó per la qual és necessari un control arqueològic preventiu davant la possible aparició de restes i estructures, seguint el procediment establert per la llei 9/1993, de 30 de setembre, del patrimoni cultural català, i el Decret 78/2002, de 5 de març de 2002, del Reglament de protecció del patrimoni arqueològic i paleontològic.

Les expectatives arqueològiques d'aquest indret es relacionen amb la seva ubicació al carrer Gran de Sant Andreu. Aquesta via té el seu origen en un ramal de la Via Augusta per accedir a Bàrcino des del Vallès, i posteriorment esdevingué un antic camí reial en època medieval, la via Francisca. El carrer Gran en aquest tram conserva majoritàriament l'estructura de l'antiga activitat agrícola dominant al poble, transformada al llarg del temps amb agregacions de parcel·les i operacions de reforma interior i eixamplaments viaris. Morfològicament, el Carrer Gran, mostra alteracions en les alineacions i traçat, fruit del desenvolupament i evolució dels assentaments rurals residencials. El Pla General Metropolità del 1976 ha caracteritzat en part les diverses alineacions característiques del carrer. Tot i així, conserva puntualment algun model rural tradicional evolucionat de la masia catalana, i en bona part el model tipològic de les cases de cos evolucionades cap a cases de renda, amb contrapunts de cases-palau burgeses, tant afiliades a estils premodernistes, eclèctics o modernistes segons l'època de construcció.

El Carrer Gran es pot dividir en quatre parts:

1. Tram fundacional, del S.X al S.XIII, centrat en la Plaça Comerç i com a prolongació de l'antiga Sagrera.
2. Creixement al S.XIV fins el S.XVII cap a llevant vers el carrer Joan Torres, fins al carrer Sant Adrià. Aquest tram es coneixia com a carrer Major.
3. Ampliació fins el S.XVIII cap a la Riera de Sant Andreu, passant a denominar-se "Raval".
4. Desenvolupament del S.XVIII fins al S.XX vers Barcelona per on es coneixia com a carrer Cases Noves, i vers Granollers per l'antic carrer Tramuntana.

Com a fets destacats que han anat configurant el Carrer Gran podem citar els següents:

-1839: S'estableix la Fàbrica "Vapor Fil" d'en Camil Fabra, que al 1915 es fusiona amb Coats.

-1854: Arribada del ferrocarril.

-1877: Arribada del tramvia, electrificat al 1902.

La nomenclatura del carrer també ha anat variant al llarg de la seva història. Primer va ser el Tram Fundacional o carrer Major. Després al S.XVII el carrer del Raval, al S.XVIII el carrer de Cases Noves, que es va unificar amb el carrer Major el 1914, passant-se a dir Sant Andreu, i al 1980 rep el nom de Carrer Gran de Sant Andreu, com avui el coneixem.

El 1844 tal i com indica mossèn Clapés als seus "Fulls Històrics de Sant Andreu de Palomar" existien encara alguns trams empedrats que continuaven sent utilitzats però després de la Revolta de les Quintes de 1845, les autoritats militars els van fer treure per evitar que poguessin fer-se servir de barricades. En un primer moment les pedres foren emmagatzemades a l'església que anava a començar les seves obres d'ampliació i van pensar que estaria bé reaprofitar-les, però l'inici de la guerra dels Matiners (1846-1849) va provocar que les autoritats militars les retinessin i les destruïssin per fer arreglar la carretera que anava cap el Clot.

Les pedres estaven en dues zones del carrer Gran de Sant Andreu, un petit nombre menor es trobaven prop de la cantonada amb el carrer Sòcrates, i la gran majoria es situaven prop dels carrers Tramuntana i Grau. De fet, el nombre era tant elevat que els camps dels voltants del carrer Gran de Sant Andreu amb el carrer Grau van ser coneguts fins a inicis del segle XX com els "camps de l'empedrat".

Cal assenyalar l'existència en determinats punts de la ciutat d'alguns refugis antiaeris, que van ser construïts en el context de la Guerra Civil i dels quals majoritàriament només se'n coneix la seva ubicació aproximada i alguna part dels seus recorreguts.

Durant la Guerra Civil Espanyola (1936-1939) a la ciutat de Barcelona es van construir gran quantitat de refugis antiaeris utilitzats per la població civil per tal de protegir-se dels bombardejos feixistes.

Des del primer atac –naval en aquest cas- sobre el nucli urbà la nit del 13 de febrer de 1937, fins a la caiguda de la ciutat el 26 de gener de 1939, la ciutat va patir un total de 194 bombardejos, la majoria aeris, que provocaren un nombre de víctimes i ferits. Els atacs indiscriminats sobre la població civil provocaren, al marge de les víctimes, un gran impacte psicològic.

A Barcelona, el Servei de Defensa Passiva Antiaèria depenent de l'Ajuntament, en primer lloc, i la Junta de Defensa Passiva de la Generalitat, posteriorment, van portar a terme un projecte per salvaguardar els edificis emblemàtics i subvencionaren al voltant d'un centenar de refugis. La resta, quasi 1300, es varen començar a excavar de forma auto-organitzada i auto-finançada per iniciativa civil, configurant un autèntic moviment social sense precedents.

Els refugis antiaeris són espais soterrats, amb un o més accessos en la via pública i diversos espais en el seu interior. Aquells planificats per l'Ajuntament eren dissenyats com a mitjans de defensa passiva amb la vocació d'ésser reaprofitats com a trams de clavegueram, banys públics, magatzems, sales de lectura i altres usos.

La majoria de refugis veïnals tenien un caràcter provisional i efímer. La seva construcció es deuria al treball abnegat de civils no militaritzats, vells i, sobretot,

dones i nens. Varen començar als barris amb una gran tradició associativa i sense comprometre els fonaments dels edificis, com per exemple a les places públiques.

Segons la informació recollida a l'Arxiu Administratiu de l'Ajuntament de Barcelona propers a la zona del projecte s'hi localitza el següent:

Refugi núm. 0201 Carrer del Palomar. D'aquest refugi només se'n té referència per la seva inclusió en un llistat de refugis existents a la ciutat de Barcelona, i de la majoria d'aquests es desconeix el seu accés, les dimensions i el recorregut. Cal tenir en compte que algunes descripcions sobre els refugis només esmenten el carrer on es troben, sense ubicar el punt exacte dins el traçat del carrer, i molts d'aquests es van ramificant pel subsòl i poden aparèixer en àrees allunyades de l'accés, i inclús poden aparèixer nous accessos no documentats.

Tots aquests motius creiem que justifiquen per sí sols la importància de dur a terme els citats treballs arqueològics a la zona per tal de localitzar i documentar les possibles restes patrimonials que poguessin veure's afectades per l'actuació urbanística, procurant obtenir la màxima informació possible d'aquesta zona que ens permeti complementar els estudis realitzats fins el moment.

## **6- METODOLOGIA.**

La metodologia emprada, sistemàtica i adequada s'inspira en el mètode de registre utilitzat per E. C. Harris i per A. Carandini<sup>18</sup>.

El mètode de registre estratigràfic s'ha fonamentat en l'ús d'un registre codificat (Unitats Estratigràfiques) de tradició anglosaxona, en dibuixar les plantes parcials on s'acoten tots els nivells físics extrets i en la fotografia de les UE. Per tal d'homogeneïtzar els registres de les diverses intervencions arqueològiques s'utilitza un sistema de base de dades interrelacionades basat en el programa Access de Microsoft, on s'inclou a cada fitxa els respectius apartats de descripció, documentació i relacions estratigràfiques.

Paral·lelament a aquesta tasca es va configurar la documentació planimètrica general (escala 1:20), topogràfica i fotogràfica del jaciment.

El material arqueològic recuperat es va codificar segons els següents criteris, 023 (número de la intervenció arqueològica) - 19 (any del permís) – núm. de UE (Unitat Estratigràfica) – núm. d'inventari (número de diferenciació de les peces més significatives).

Les cotes han estat establertes en metres sobre el nivell del mar (m snm.).

L'arqueòloga s'ha trobat sempre al costat de la maquinària i dels operaris per tal d'anar supervisant el rebaix del sòl de forma i poder identificar les possibles restes arqueològiques que poguessin aparèixer. Els treballs de rebaix dels subsòl s'han realitzat de manera mecànica i manual.

---

<sup>18</sup> HARRIS, 1991 i CARANDINI, 1997.

## 7- DESCRIPCIÓ DELS TREBALLS REALITZATS

Els rebaixos realitzats al carrer Gran de Sant Andreu, 474-480, han permès documentar diverses estructures i estrats arqueològics (veure planimetria adjunta).

En el context de les obres de construcció de les casernes militars, inaugurades el 1929, l'espai sotmès al projecte urbanístic va patir un procés de recreixement per a salvar el desnivell existent entre els carrers Gran de Sant Andreu i Torras i Bages. Es tracta de successives capes d'argiles i sorres compactades i disposició horitzontal (UE 1) sobre les quals cimentaren els diversos edificis, amb una potència variable d'entre 1 i 2m. Val a dir, que com a conseqüència del desmantellament de la infraestructura militar el 2004 i dels processos edificatoris esdevinguts en els darrers anys a la zona, el solar evidenciava importants acopis de runa i deixalles.

En la rasa per a la instal·lació de la recollida neumàtica, a l'alçada del carrer Víctor Colomer, molt a prop de la cantonada amb Torras i Bages, es va evidenciar un mur (UE 3) de 0,55m d'amplada, 1,30m de longitud i un alçat total de 0,90m, bastit amb pedres de mesura diversa i maons lligats amb morter de calç blanca de considerable duresa. A la part superior es detecta un escorrentiu, de 15cm d'ample. La banquetta de fonamentació mesura 0,60m i fou construïda amb encofrat perdut.

El mur és cobert per una capa de graves i sorres de 0,60m de potència, de color marró clar i consistència flonja (UE 2). Per sobre d'aquest estrat es documentà la variada alternança de capes compactades relacionades amb l'edificació de les casernes militars (UE 1) abans esmentada.

A la cara est del mur s'evidencià la següent seqüència estratigràfica. Per sota de les graves i lliurant-se al mur, es documentà un estrat d'amortització argilosorrenc de color taronja clar, amb presència de morter disgregat, pedres de mesura petita i mitjana, alguns cargols i carbons de mida petita (UE 4). No va proporcionar materials arqueològics.

Per sota hi havia un nivell d'ús de 4cm de gruix, de color gris fosc, abundants carbons i composició sorrenca (UE 5). Aquesta capa cobreix la UE 6, un nivell d'argiles vermelles piconades i molt compactes. A cotes inferiors es detectà la UE 7, de color gris clar, cendrós, amb presència de carbons i composició argilosorrenca. Va proporcionar material ceràmic de finals del segle XIX (tipus Pickman/ Cartuja).

El mur es bastí recolzat a un estrat (UE 8) de color marró vermellós, argilosorrenc, compacte, restes de morter blanc i alguns carbons de petites dimensions, que no ha proporcionat materials datables.

Finalment apareixia el terreny geològic (UE 9), constituït per argiles vermelles compactes amb presència de nòduls de carbonat càlcic.

A la cara oest del mur, per sota de la capa de graves UE 2, es documentà la UE 10, formada per sorres, graves i còdols amb restes de morter de calç blanca, color marró clar i consistència solta. Aquest estrat presenta un desenvolupament vertical de 0,80cm i es lliura al mur UE 3.

Tot sembla indicar que el mur deixà de funcionar abans de l'edificació de la base militar, si tenim en compte que entre els estrats d'anivellament i l'estructura hi ha una capa de graves que sembla d'origen al·luvial.



A la rasa per a la instal·lació d'un col·lector que desaigua al carrer de Palomar, a l'alçada del número 9, molt a prop i a la banda SE de l'edifici d'habitatges de militars que encara es troba en ús, es va documentar un altre mur amb una tècnica constructiva similar a la de l'altra estructura abans descrita. El mur UE 12 presenta una orientació E-O, de 50cm d'amplada, 5,6m de longitud observada i un alçat màxim d'1,30m, dels quals 35cm corresponen a la banquetta de fonamentació. Fou construït amb pedres de diversa mesura i fragments de material constructiu (maons i teula) lligats amb morter de calç blanca. La banquetta mesura 10cm d'ample i fou construïda amb la tècnica de l'encofrat perdut, a base de pedres de mesura mitjana lligades amb morter de calç blanca. La cara N es troba arrebossada amb el mateix material i la cara sud es recolza al terreny natural.

La seqüència estratigràfica associada a aquest mur pel costat N es conserva en 2,20 metres de longitud, la resta fou seccionada per les obres de construcció de la instal·lació militar. Cobrint l'estructura es documentà la UE 13, una capa d'asfalt de 15 cm de gruix i una capa de preparació formada per saburra de granit de 40 cm de potència. Per sota es detectà la UE 14, una capa heterogènia d'anivellament originada amb la construcció de les casernes de 60 cm de desenvolupament vertical, constituïda per argiles sorrenques de color marró fosc i material constructiu divers. La UE 15 era el resultat de l'enderroc del mur UE 12, amb presència d'abundant material constructiu disgregat i una potència de 80 cm.

Per sota s'evidencià el nivell d'ús associat al mur UE 12, la UE 16, de composició argilosa i consistència flonja, color negre, amb matèria orgànica en descomposició i porcellanes de finals del segle XIX (Pickman i un fragment de gerra de personatges similar a les gerres Toby). A 40 cm per sota s'excavà la UE 17, d'argiles de color vermell clar, compacte, amb petits nòduls de carbonat càlcic, restes de morter blanc disgregat, alguns carbons de petites dimensions i material constructiu (fonamentalment teula). No evidencià ceràmica. Aquesta capa és el nivell de construcció del mur. A continuació, 40 cm per sota, s'observà la seqüència estratigràfica del substrat geològic, de la qual vam poder observar dos estrats diferenciats. D'una banda hi havia la UE 18, formada per argiles vermelles compactes i homogènies i per sota, la UE 19, constituïda per graves de color granat i sobre les quals cimentava el mur UE 12. El mur UE 12 fou bastit a la cara oest recolzat sobre una terrassa del terreny natural, motiu pel qual els estrats 18 i 19 són observables a ambdues cares.

Els dos murs eren incompatibles amb la continuació de les obres, i foren parcialment eliminats sota supervisió arqueològica<sup>19</sup>.

---

<sup>19</sup> MEDINA GUERRERO, E. 2019: *Informe d'afectació d'estructures arqueològiques al carrer Gran de Sant Andreu, 474-480, Barcelona*. Lliurat al servei d'Arqueologia de la Generalitat de Catalunya. Document inèdit.

## 8- CONCLUSIONS.

La intervenció arqueològica desenvolupada en el context de les obres del projecte d'urbanització de les Casernes de Sant Andreu- Jocs Infantils, ha permès evidenciar alguns testimonis de la configuració urbanística d'aquell espai abans de la construcció de la infraestructura militar. Concretament ens referim a dues estructures muràries datades al segle XIX, que presenten una tècnica constructiva similar i que podríem relacionar amb una mateixa propietat.

Existeix a la documentació històrica un plànol del projecte de construcció d'un eixample a Sant Andreu de principis del segle XX<sup>20</sup>.

En ell es pot observar que part de la intervenció arqueològica s'ha dut a terme en els terrenys propietat de D. Juan Pera, una extensió allargada de planta poligonal molt probablement delimitada total o parcialment mitjançant murs, als quals podrien correspondre les estructures evidenciades.

L'antic municipi de Sant Andreu de Palomar va viure des de finals del segle XIX i principis del segle XX un increment demogràfic vertiginós, fonamentalment per la immigració catalana, de l'Aragó i el sud peninsular, que a la dècada dels anys vint va arribar a ser del 47,45%. La incorporació de pobles limítrofs a Barcelona havia generat problemes de connexió amb l'Eixample i Ciutat Vella, raó per la qual van aparèixer plans urbanístics com el de R. Alsina i Amils del 1900. Aquest projecte ha estat considerat un preàmbul del projecte de Jaussely titulat "Romulus" de 1903. El projecte tenia tres grans línies mestres: 1. Creació de grans vies que creuaven la ciutat d'est a oest i de mar a muntanya. 2. La redefinició de grans parcs públics i 3. La construcció d'un passeig, marítim del carrer Marina al Besòs. Es presentà al *Concurs internacional d'avantprojectes de la zona d'Eixample de Barcelona i els pobles agregats entre sí amb la resta del terme municipal de Sarrià i Horta*. Fou un pla que no es va aplicar mai.

Els serveis municipals elaboraren alguns projectes urbanístics de caràcter parcial, com el d'eixample de San Martí i San Andreu, fet el 1909 i el de Les Corts realitzat el 1913. Aquests plans són més aviat una continuïtat de la idea d'eixample del segle anterior, que no pas adaptacions parcials del projecte de Jaussely. Per al cas que ens ocupa, el nucli de Sant Andreu, el projecte fou signat per l'arquitecte Ubaldo Iranzo Eires, presentat el 1909 i aprovat el 1920. S'articulà en quatre apartats: Vies, Nuclis urbans, Pares i Jardins i Ferrocarrils. Tenia molt en compte el traçat urbà i l'adaptació de les noves construccions a la vies ja existents.

Dels projectes directament relacionats amb el plantejament urbà desenvolupats des de 1897 a 1930, cal assenyalar la creació i urbanització del passeig Torras i Bages, la via que uniria Sant Andreu i per extensió Barcelona amb Santa Coloma de Gramenet i Badalona. El projecte fou aprovat el 1889 i executat més tard per la necessitat d'acabar-ne altres, com la urbanització completa de Santa Eulàlia. També cal incloure la creació del Passeig de Santa Coloma i el traspàs del riu Besòs. El retard en l'obertura del passeig Torras i Bages s'havia produït bàsicament per l'enorme càrrega econòmica que suposaven les expropiacions a realitzar.

---

<sup>20</sup> Es tracta d'una comunicació personal i inèdita corresponent al pla urbanístic de R. Alsina i Amils presentat al consistori barceloní el 1900 amb el títol de "*Memoria explicativa del proyecto de unificación de Barcelona con las poblaciones de su llano y reforma general de la ciudad*". Malauradament no l'hem pogut recuperar per a presentar-lo en la present memòria.

Algunes de les vies projectades en els plans esmentats mai van prosperar per la construcció de les casernes. La Junta Mixta d'Urbanització i Aquerament creada el març de 1927 amb la idea de dotar a la ciutat de noves casernes o de reformar les existents ubicant-les segons criteris de estratègia i logística militar. Adquiria uns terrenys per 1.1 13.863 pessetes, propietat de Valentí Iglesias, Jaume de Moner, Pere Borràs i Climent Guix. Foren traspassats pel nou passeig per construir les dependències d'una caserna i parc d'Artilleria pel cos d'enginyers. Aquesta adquisició va obligar a l'Ajuntament a fer un replanteig de les línies de carrers entre el recent obert carrer Palomar (1917) i la carretera de Cornellà a Fogars de Tordera (part del seu traçat coincideix amb l'actual Ronda de Dalt). El replanteig que havia estat sol·licitat per la Junta Mixta el juny de 1928, va ser aprovat el 27 setembre de 1928. Finalment, el passeig fou inaugurat el 1932<sup>21</sup>.

Pel que fa a la funció de les estructures evidenciades, molt probablement corresponen als límits d'una propietat segurament destinada al conreu. Aquests amplis espais encara eren presents a les darreries del segle XIX i principis del segle XX, tot i l'important creixement demogràfic que vivia Sant Andreu. Quant a dinàmica específica de les estructures evidenciades, el mur localitzat a prop del passeig de Torras i Bages podria haver estat amortitzat durant un probable episodi de pluges, atenent a l'estrat de sorres i graves que el cobreix, a sobre del qual hi ha el recreixement vinculat a l'edificació militar. Quant al mur paral·lel al carrer de Palomar, no semblà afectat fins a la construcció de les casernes.

---

<sup>21</sup> CHECA, 1998: 34

## 9- BIBLIOGRAFIA.

AD. 1984. Gran Geografia Comarcal de Catalunya: El Barcelonès i el Baix Llobregat vol. VIII. Enciclopèdia Catalana. Barcelona.

AD. 1993. "Intervencions a *Barcino* (1982-1989)". *Anuari d'intervencions arqueològiques a Catalunya. Època romana, Antiguitat tardana. Campanyes 1982-1989*. Departament de Cultura de la Generalitat de Catalunya. Barcelona.

AD. 1997. *Els barris de Barcelona. Vol.1: Ciutat Vella i Eixample*. Enciclopèdia Catalana. Barcelona.

AMADES, J. 1989. *Històries i llegendes de Barcelona*. Vol. II. Ed. 62. Barcelona.

BRAVO MORATA 1971. *Las calles de Barcelona*. Vol. I. Colección de Bolsillo Fenicia. Madrid.

CAPDEVILA, A.; GARCIA, A.; GÓMEZ, L.; PARADÍS, R.; PINYOL, L.; PETIT, J.; SÀNCHEZ, J.; VINYES I ROIG, P. (2014). *Les masies de Sant Andreu de Palomar. Inventari de cases de pagès andreuenques*. Llop Roig. Editorial Andreuenca. Barcelona.

CARANDINI, A. 1997. *Historias en la tierra. Manual de excavación arqueológica*. Crítica. Barcelona.

CIRICI, A. 1985. *Barcelona Pam a Pam*. Ed. Teide, Barcelona.

CHECA ARTASU. M. (1998). "Construcció i adaptació urbana de Sant Andreu al districte IX (1875-1931)". *Finestrelles. Sant Andreu de poble a ciutat (1875-1936)*. 9: 15-48.

HARRIS, E.C. 1979. *Principios de estratigrafía arqueológica*. Ed. Crítica. Barcelona.

MEDINA, E. (2018). *Memòria de la intervenció arqueològica a la Carretera de Ribes, 19-27, Sant Andreu (Barcelona)*. Inèdita.

MEDINA, E. (2018). *Memòria de la intervenció arqueològica al carrer de Borriana, 115-123, Sant Andreu (Barcelona)*. Inèdita.

MONGUILÓ, E.; HERNÁNDEZ-GUASCH, J.; MOLINAS, R. (2012). *Intervenció arqueològica a l'espai delimitat pels carrers Espronceda, ronda de Sant Martí, Josep Soldevila i passeig de la Verneda*. Inèdita.

PALET, J.M. 1994. Estudi territorial del Pla de Barcelona: Estructuració i evolució del territori entre l'època íbero-romana i l'altmedieval s. II-I a.C.- s. X-XI d.C. A *Estudis i Memòries d'Arqueologia de Barcelona* núm.1. Centre d'Arqueologia de la Ciutat, Institut de Cultura. Barcelona.

SOLÉ, L. 1963. Ensayo de interpretación del cuaternario barcelonés. Dins de *Miscelánea Barcinonensia*. Ajuntament de Barcelona. Barcelona.

TRIAY, V. (2014). *Memòria de la intervenció arqueològica preventiva realitzada al carrer Borriana 90-144 (Sant Andreu, Barcelona)*. Inèdita.

## **Netgrafia**

<http://www.bcn.es/urbanisme/>

## 10- DOCUMENTACIÓ FOTOGRÀFICA

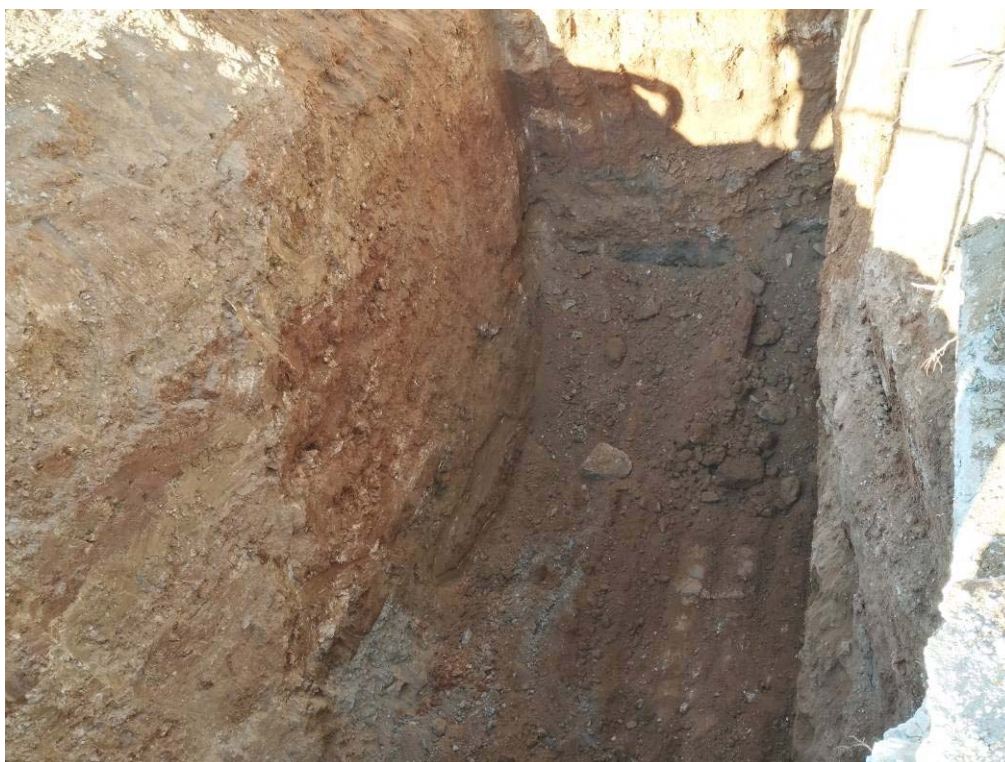


Foto 1: Tasques de delimitació mecànica



Foto 2: Primera delimitació manual





Foto 3: Localització abans de la col·locació de l'apuntament



Foto 4: Detall del mur després de l'apuntament





Foto 5: Mur UE 3



Foto 6: Mur UE 3. Cara oest





Foto 7: Detall de la seqüència estratigràfica cara oest



Foto 8: Mur UE 3. Cara est





Foto 9: Detall de la seqüència estratigràfica cara est



Foto 10: Aparició DEL mur UE 12





Foto 11: Delimitació mecànica del mur UE 12



Foto 12: Delimitació manual UE 12





Foto 13: Planta superior UE 12



Foto 14: Alçat N en procés d'excavació UE 12





Foto 15: Porció oest alçat N UE 12



Foto 16: Alçat N UE 12. Argiles UE 18





Foto 17: Seqüència estratigràfica UE 12



Foto 18: Alçat N UE 12. Graves UE 19





Foto 19: Alçat N UE 12



Foto 20: Alçat N UE 12





Foto 21: Alçat N UE 12 amb edifici actual al costat



Foto 22: Eliminació UE 12





Foto 23: Excavació argiles UE 18 en la rasa del col·lector i restes del mur UE 12

#### Tasques de control de rebaix mecànic



Foto 24: Inicial N





Foto 25: Inicial O



Foto 26: Inicial S



Foto 27: Inicial E



Foto 28: Tasques d'anivellament





Foto 29: Tasques d'anivellament



Foto 30: Excavació rasa de col·lector al costat del carrer de Víctor Colomer





Foto 31: Replanteig de la rasa del col·lector paral·lela al carrer de Palomar



Foto 32: Replanteig de la rasa del col·lector direcció S





Foto 33: Replanteig de la rasa del col·lector direcció E



Foto 34: Rasa al costat del carrer de Víctor Colomer





Foto 35: Rasa al costat del carrer de Víctor Colomer



Foto 36: Detall UE 1, aportacions heterogènies d'anivellament





Foto 37: Extracció de part de les estructures de formigó



Foto 38: Detall UE 1, aportacions heterogènies d'anivellament





Foto 39: Rasa al costat del carrer de Víctor Colomer

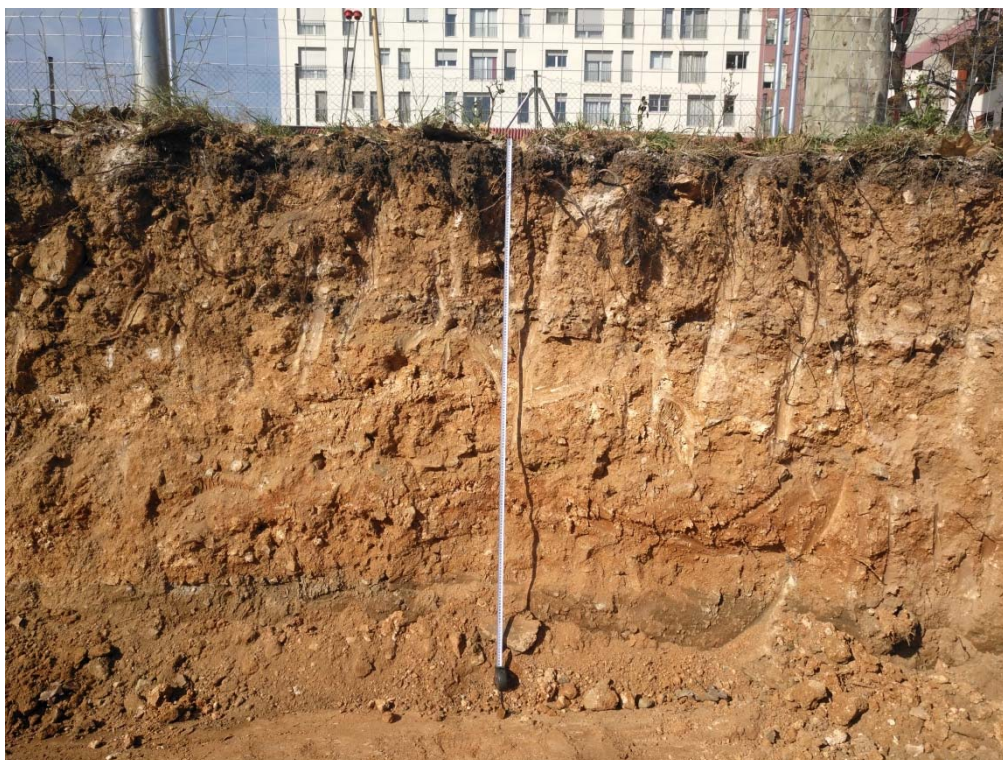


Foto 40: Detall UE 1, aportacions heterogènies d'anivellament





Foto 41: Rasa paral·lela al carrer de Palomar



Foto 42: Rasa al costat del carrer de Víctor Colomer





Foto 43: Vista general del primer rebaix



Foto 44: Rasa paral·lela al carrer de Palomar





Foto 45: Rasa paral·lela al carrer de Palomar



Foto 46: Rasa al costat del carrer de Víctor Colomer





Foto 47: Rasa a la zona central del solar



Foto 48: Rasa al costat del carrer de Víctor Colomer





Foto 49: Rasa al costat del carrer de Palomar



Foto 50: Rasa al costat del carrer de Palomar





Foto 51: Rasa al costat del carrer de Palomar



Foto 52: Rasa al costat del carrer de Palomar





Foto 53: Detall UE 1 a la rasa del costat del carrer de Palomar



Foto 54: Rasa al costat del carrer de Palomar





Foto 55: Rasa perpendicular al carrer de Palomar, un cop eliminat el mur UE 12

## **ANNEX 1: REPERTORI ESTRATIGRÀFIC.**

<b>Nom Jaciment/Codi: CARRER GRAN DE SANT ANDREU 474-480 (BARCELONA) 023-19</b>			<b>U.E.: 1</b>
<b>Tipus d'U.E.:</b> Estrat/nivell	<b>Definició:</b> Anivellament		
<b>Textura:</b> Argil·losorrenca	<b>Consistència:</b> Compacta		
<b>Composició Geològica:</b> Argiles, Sorres			
<b>Composició Orgànica:</b> Matèria en descomposició			
<b>Composició Artificial:</b> Material de construcció			
<b>Color:</b> Marró fosc	<b>Cota Superior:</b> 27,60 (en metres)	<b>Cota Inferior:</b> 25,50 (en metres)	
<b>Relacions Físiques:</b> És igual a: 14 Cobreix a: 2			
<b>Fase Cronològica:</b> Època contemporània (XIX-XXI)		<b>Datació:</b>	
<b>Interpretació:</b>			

<b>Nom Jaciment/Codi: CARRER GRAN DE SANT ANDREU 474-480 (BARCELONA) 023-19</b>			<b>U.E.: 2</b>
<b>Tipus d'U.E.:</b> Estrat/nivell	<b>Definició:</b> Obliteració		
<b>Textura:</b> Sorrenca	<b>Consistència:</b> Solta		
<b>Composició Geològica:</b> Graves, Sorres			
<b>Composició Orgànica:</b>			
<b>Composició Artificial:</b>			
<b>Color:</b> Marró clar	<b>Cota Superior:</b> 25,60 (en metres)	<b>Cota Inferior:</b> 25,00 (en metres)	
<b>Relacions Físiques:</b> Cobreix a: 3-4-10 És cobert per: 1			
<b>Fase Cronològica:</b> Època contemporània (XIX-XXI)		<b>Datació:</b>	
<b>Interpretació:</b>			

<b>Nom Jaciment/Codi:</b> CARRER GRAN DE SANT ANDREU 474-480 (BARCELONA) 023-19		<b>U.E.:</b> 3	
<b>Tipus d'U.E.:</b> Estructura positiva		<b>Definició:</b> Mur	
<b>Composició Geològica:</b> Pedres			
<b>Composició Orgànica:</b>			
<b>Composició Artificial:</b> Material de construcció, Morter			
<b>Color:</b> Blanc	<b>Cota Superior:</b> 25,08 (en metres)	<b>Cota Inferior:</b> 24,10 (en metres)	
<b>Amplada:</b> 0,55 (en metres)	<b>Longitud:</b> 1,30 (en metres)		
<b>Relacions Físiques:</b> Cobreix a: 8-9 És cobert per: 2 Farceix a: 11 Se li lliura: 4-5-6-7-10			
<b>Fase Cronològica:</b> Època contemporània (XIX-XXI)		<b>Datació:</b>	
<b>Interpretació:</b>			

<b>Nom Jaciment/Codi:</b> CARRER GRAN DE SANT ANDREU 474-480 (BARCELONA) 023-19		<b>U.E.:</b> 4	
<b>Tipus d'U.E.:</b> Estrat/nivell		<b>Definició:</b> Anivellament	
<b>Textura:</b> Argil·losorrenca		<b>Consistència:</b> Solta	
<b>Composició Geològica:</b> Argiles, Graves, Pedres, Sorres			
<b>Composició Orgànica:</b> Carbons, Malacologia			
<b>Composició Artificial:</b>			
<b>Color:</b> Taronja	<b>Cota Superior:</b> 25,00 (en metres)	<b>Cota Inferior:</b> 24,50 (en metres)	
<b>Relacions Físiques:</b> Cobreix a: 5 És cobert per: 2 És lliura a: 3			
<b>Fase Cronològica:</b> Època contemporània (XIX-XXI)		<b>Datació:</b>	
<b>Interpretació:</b>			

<b>Nom Jaciment/Codi: CARRER GRAN DE SANT ANDREU 474-480 (BARCELONA) 023-19</b>			<b>U.E.: 5</b>
<b>Tipus d'U.E.:</b> Estrat/nivell	<b>Definició:</b> Nivell d'ús		
<b>Textura:</b> Sorrenca	<b>Consistència:</b> Solta		
<b>Composició Geològica:</b> Sorres			
<b>Composició Orgànica:</b> Carbons			
<b>Composició Artificial:</b>			
<b>Color:</b> Gris fosc	<b>Cota Superior:</b> 24,50 (en metres)	<b>Cota Inferior:</b> 24,46 (en metres)	
<b>Relacions Físiques:</b> Cobreix a: 6 És cobert per: 4 És lliura a: 3			
<b>Fase Cronològica:</b> Època contemporània (XIX-XXI)		<b>Datació:</b>	
<b>Interpretació:</b>			

<b>Nom Jaciment/Codi: CARRER GRAN DE SANT ANDREU 474-480 (BARCELONA) 023-19</b>			<b>U.E.: 6</b>
<b>Tipus d'U.E.:</b> Estrat/nivell	<b>Definició:</b> Nivell d'ús		
<b>Textura:</b> Argilosa	<b>Consistència:</b> Compacta		
<b>Composició Geològica:</b> Argiles			
<b>Composició Orgànica:</b>			
<b>Composició Artificial:</b>			
<b>Color:</b> Vermell	<b>Cota Superior:</b> 24,46 (en metres)	<b>Cota Inferior:</b> 24,44 (en metres)	
<b>Relacions Físiques:</b> Cobreix a: 7 És cobert per: 5 És lliura a: 3			
<b>Fase Cronològica:</b> Època contemporània (XIX-XXI)		<b>Datació:</b>	
<b>Interpretació:</b>			

<b>Nom Jaciment/Codi: CARRER GRAN DE SANT ANDREU 474-480 (BARCELONA) 023-19</b>			<b>U.E.: 7</b>
<b>Tipus d'U.E.:</b> Estrat/nivell	<b>Definició:</b> Nivell d'ús		
<b>Textura:</b> Argil·losorrenca	<b>Consistència:</b> Solta		
<b>Composició Geològica:</b> Argiles, Sorres			
<b>Composició Orgànica:</b> Carbons			
<b>Composició Artificial:</b>			
<b>Color:</b> Gris clar	<b>Cota Superior:</b> 24,44 (en metres)	<b>Cota Inferior:</b> 24,40 (en metres)	
<b>Relacions Físiques:</b> Cobreix a: 8 És cobert per: 6 És lliura a: 3			
<b>Fase Cronològica:</b> Època contemporània (XIX-XXI)		<b>Datació:</b>	
<b>Interpretació:</b>			

<b>Nom Jaciment/Codi: CARRER GRAN DE SANT ANDREU 474-480 (BARCELONA) 023-19</b>			<b>U.E.: 8</b>
<b>Tipus d'U.E.:</b> Estrat/nivell	<b>Definició:</b> Anivellament		
<b>Textura:</b> Argil·losorrenca	<b>Consistència:</b> Compacta		
<b>Composició Geològica:</b> Argiles, Sorres			
<b>Composició Orgànica:</b> Carbons			
<b>Composició Artificial:</b> Morter			
<b>Color:</b> Marró fosc	<b>Cota Superior:</b> 24,40 (en metres)	<b>Cota Inferior:</b> 24,10 (en metres)	
<b>Relacions Físiques:</b> Cobreix a: 9 És cobert per: 3-7 És tallat per: 11			
<b>Fase Cronològica:</b> Època moderna (XVI-XVIII)		<b>Datació:</b>	
<b>Interpretació:</b>			

<b>Nom Jaciment/Codi: CARRER GRAN DE SANT ANDREU 474-480 (BARCELONA) 023-19</b>			<b>U.E.: 9</b>
<b>Tipus d'U.E.:</b> Estrat/nivell	<b>Definició:</b> Geològic		
<b>Textura:</b> Argilosa	<b>Consistència:</b> Compacta		
<b>Composició Geològica:</b> Argiles			
<b>Composició Orgànica:</b>			
<b>Composició Artificial:</b>			
<b>Color:</b> Vermell	<b>Cota Superior:</b> 24,50 (en metres)	<b>Cota Inferior:</b> 0,00 (en metres)	
<b>Relacions Físiques:</b> És cobert per: 3-8-10 És tallat per: 11			
<b>Fase Cronològica:</b> Altres		<b>Datació:</b>	
<b>Interpretació:</b>			

<b>Nom Jaciment/Codi: CARRER GRAN DE SANT ANDREU 474-480 (BARCELONA) 023-19</b>			<b>U.E.: 10</b>
<b>Tipus d'U.E.:</b> Estrat/nivell	<b>Definició:</b> Anivellament		
<b>Textura:</b> Gravosa	<b>Consistència:</b> Solta		
<b>Composició Geològica:</b> Còdols, Graves			
<b>Composició Orgànica:</b>			
<b>Composició Artificial:</b> Morter			
<b>Color:</b> Marró clar	<b>Cota Superior:</b> 25,30 (en metres)	<b>Cota Inferior:</b> 24,30 (en metres)	
<b>Relacions Físiques:</b> Cobreix a: 9 És cobert per: 2 És lliura a: 3			
<b>Fase Cronològica:</b> Època contemporània (XIX-XXI)		<b>Datació:</b>	
<b>Interpretació:</b>			

<b>Nom Jaciment/Codi: CARRER GRAN DE SANT ANDREU 474-480 (BARCELONA) 023-19</b>			<b>U.E.: 11</b>
<b>Tipus d'U.E.:</b> Estructura negativa/retall	<b>Definició:</b> Rasa de fonamentació		
<b>Cota Superior:</b> 24,40 (en metres)	<b>Cota Inferior:</b> 24,10 (en metres)		
<b>Relacions Físiques:</b> Talla a: 8-9 És farcit per: 3			
<b>Fase Cronològica:</b> Època contemporània (XIX-XXI)		<b>Datació:</b>	
<b>Interpretació:</b>			



<b>Nom Jaciment/Codi:</b> CARRER GRAN DE SANT ANDREU 474-480 (BARCELONA) 023-19		<b>U.E.:</b> 12	
<b>Tipus d'U.E.:</b> Estructura positiva		<b>Definició:</b> Mur	
<b>Composició Geològica:</b> Pedres			
<b>Composició Orgànica:</b>			
<b>Composició Artificial:</b> Material de construcció, Morter			
<b>Color:</b> Blanc	<b>Cota Superior:</b> 29,15 (en metres)	<b>Cota Inferior:</b> 27,35 (en metres)	
<b>Amplada:</b> 0,50 (en metres)	<b>Longitud:</b> 6,50 (en metres)		
<b>Relacions Físiques:</b> Cobreix a: 18-19 És cobert per: 14 Se li lliura: 15-16-17			
<b>Fase Cronològica:</b> Època contemporània (XIX-XXI)		<b>Datació:</b>	
<b>Interpretació:</b>			

<b>Nom Jaciment/Codi:</b> CARRER GRAN DE SANT ANDREU 474-480 (BARCELONA) 023-19		<b>U.E.:</b> 13	
<b>Tipus d'U.E.:</b> Estructura positiva		<b>Definició:</b> Paviment	
<b>Composició Geològica:</b> Graves			
<b>Composició Orgànica:</b>			
<b>Composició Artificial:</b> Material de construcció			
<b>Color:</b> Negre	<b>Cota Superior:</b> 30,50 (en metres)	<b>Cota Inferior:</b> 30,15 (en metres)	
<b>Amplada:</b> 0,00 (en metres)	<b>Longitud:</b> 0,00 (en metres)		
<b>Relacions Físiques:</b> Cobreix a: 14			
<b>Fase Cronològica:</b> Època contemporània (XIX-XXI)		<b>Datació:</b>	
<b>Interpretació:</b>			

<b>Nom Jaciment/Codi:</b> CARRER GRAN DE SANT ANDREU 474-480 (BARCELONA) 023-19		<b>U.E.:</b> 14
<b>Tipus d'U.E.:</b> Estrat/nivell	<b>Definició:</b> Anivellament	
<b>Textura:</b> Argil·losorrenca	<b>Consistència:</b>	
<b>Composició Geològica:</b> Argiles, Sorres		
<b>Composició Orgànica:</b>		
<b>Composició Artificial:</b> Material de construcció		
<b>Color:</b> Marró fosc	<b>Cota Superior:</b> 30,15 (en metres)	<b>Cota Inferior:</b> 28,60 (en metres)
<b>Relacions Físiques:</b> És igual a: 1 Cobreix a: 12-15-18 És cobert per: 13		
<b>Fase Cronològica:</b> Època contemporània (XIX-XXI)		<b>Datació:</b>
<b>Interpretació:</b>		

<b>Nom Jaciment/Codi:</b> CARRER GRAN DE SANT ANDREU 474-480 (BARCELONA) 023-19		<b>U.E.:</b> 15
<b>Tipus d'U.E.:</b> Estrat/nivell	<b>Definició:</b> Enderroc	
<b>Textura:</b> Argil·losorrenca	<b>Consistència:</b> Solta	
<b>Composició Geològica:</b> Argiles, Pedres, Sorres		
<b>Composició Orgànica:</b>		
<b>Composició Artificial:</b> Material de construcció		
<b>Color:</b> Marró clar	<b>Cota Superior:</b> 28,60 (en metres)	<b>Cota Inferior:</b> 28,10 (en metres)
<b>Relacions Físiques:</b> Cobreix a: 16 És cobert per: 14 És lliura a: 12		
<b>Fase Cronològica:</b> Època contemporània (XIX-XXI)		<b>Datació:</b>
<b>Interpretació:</b>		

<b>Nom Jaciment/Codi: CARRER GRAN DE SANT ANDREU 474-480 (BARCELONA) 023-19</b>			<b>U.E.: 16</b>
<b>Tipus d'U.E.:</b> Estrat/nivell	<b>Definició:</b> Nivell d'ús		
<b>Textura:</b> Argilosa	<b>Consistència:</b> Solta		
<b>Composició Geològica:</b> Argiles			
<b>Composició Orgànica:</b> Carbons, Matèria en descomposició			
<b>Composició Artificial:</b> Ceràmica			
<b>Color:</b> Negre	<b>Cota Superior:</b> 28,10 (en metres)	<b>Cota Inferior:</b> 27,80 (en metres)	
<b>Relacions Físiques:</b> Cobreix a: 17 És cobert per: 15 És lliura a: 12			
<b>Fase Cronològica:</b> Època contemporània (XIX-XXI)		<b>Datació:</b>	
<b>Interpretació:</b>			

<b>Nom Jaciment/Codi: CARRER GRAN DE SANT ANDREU 474-480 (BARCELONA) 023-19</b>			<b>U.E.: 17</b>
<b>Tipus d'U.E.:</b> Estrat/nivell	<b>Definició:</b> Nivell d'ús		
<b>Textura:</b> Argilosa	<b>Consistència:</b> Compacta		
<b>Composició Geològica:</b> Argiles, Carbonatació càlcica			
<b>Composició Orgànica:</b> Carbons			
<b>Composició Artificial:</b> Material de construcció, Morter			
<b>Color:</b> Vermell	<b>Cota Superior:</b> 27,80 (en metres)	<b>Cota Inferior:</b> 0,00 (en metres)	
<b>Relacions Físiques:</b> Cobreix a: 18 És cobert per: 16 És lliura a: 12			
<b>Fase Cronològica:</b> Època contemporània (XIX-XXI)		<b>Datació:</b>	
<b>Interpretació:</b>			

<b>Nom Jaciment/Codi: CARRER GRAN DE SANT ANDREU 474-480 (BARCELONA) 023-19</b>			<b>U.E.: 18</b>
<b>Tipus d'U.E.:</b> Estrat/nivell	<b>Definició:</b> Geològic		
<b>Textura:</b> Argilosa	<b>Consistència:</b> Compacta		
<b>Composició Geològica:</b> Argiles			
<b>Composició Orgànica:</b>			
<b>Composició Artificial:</b>			
<b>Color:</b> Vermell	<b>Cota Superior:</b> 28,60 (en metres)	<b>Cota Inferior:</b> 27,35 (en metres)	
<b>Relacions Físiques:</b> Cobreix a: 19 És cobert per: 12-14-17			
<b>Fase Cronològica:</b> Altres		<b>Datació:</b>	
<b>Interpretació:</b>			

<b>Nom Jaciment/Codi: CARRER GRAN DE SANT ANDREU 474-480 (BARCELONA) 023-19</b>			<b>U.E.: 19</b>
<b>Tipus d'U.E.:</b> Estrat/nivell	<b>Definició:</b> Geològic		
<b>Textura:</b> Gravosa	<b>Consistència:</b> Compacta		
<b>Composició Geològica:</b> Graves, Sorres			
<b>Composició Orgànica:</b>			
<b>Composició Artificial:</b>			
<b>Color:</b> Altres	<b>Cota Superior:</b> 27,35 (en metres)	<b>Cota Inferior:</b> 0,00 (en metres)	
<b>Relacions Físiques:</b> És cobert per: 12-18			
<b>Fase Cronològica:</b> Altres		<b>Datació:</b>	
<b>Interpretació:</b>			

## **ANNEX 2 MATERIALS MOBLES**

### **Estudi i Inventari.**

El material arqueològic és escadusser, tot i que la ceràmica ha permès datar els estrats d'ús relacionats amb les estructures evidenciades.

Fonamentalment es tracta de ceràmica produïda per la Cartuja de Sevilla - Pickman d'estil anglès i sevillà que es començaren a produir a partir dels anys 30 del segle XIX. La ceràmica present en aquesta intervenció presenta decoració vegetal en color negre.

També es documenten dos fragments de gerreta de pisa blanca amb retolació de motius epigràfics dibuixats en paper transparent i marcats amb carbó vegetal després de l'esmaltat de la peça. Gerres Toby i gerres de personatges

Cal destacar un fragment de vora de gerreta antropomorfa de porcellana, 023-19-16-01 (làmina 1), feta a motlle i policromada. Es tracta d'un tipus de ceràmica que té els seus orígens en les gerretes Toby de finals del segle XVIII. Eren gerretes de ceràmica que representaven una persona asseguda. Normalment es tracta d'un home que sosté al seu torn una gerra de cervesa en una mà i una pipa de tabac en l'altra. Acostumen a vestir la indumentària pròpia de segle XVIII, abric llarg i barret de tres pics. Un dels pics d'aquest barret fa la funció d'abocar el líquid. Per al cas que ens ocupa, les gerres que representen només el cap i les espatlles també són conegudes per aquest nom, tot i que aquestes són gerres de personatges. Aquest tipus de gerres es van popularitzar en la dècada de 1760 a Staffordshire. Posteriorment es van produir en altres parts d'Anglaterra i més tard en altres països. El nom del primer creador és desconegut encara que se solen atribuir a John Astbury o Wheildon Thomas. La popularitat d'aquestes gerres créixer al llarg de segle XIX i van ser comuns en bars i tavernes. I ja al segle XX les gerres Toby van ser produïdes per més de dues-centes marques entre les quals s'inclouen la Royal Doulton, Lancaster Sandland, i Worcester Royal, entre d'altres.

Sobre els orígens de l'apel·lació de gerres Toby hi ha dues teories. Hom pensa que el nom prové del personatge de l'obra de Shakespeare, "Nit de Reis", Sir Toby Belch, un personatge jovial i gairebé sempre ebri. O bé, també pot ser que prengué el seu nom de Toby Philpot, famós bevedor de segle XVIII que fins i tot va inspirar una cançó de taverna.

En 1934, Charles Noke de la Royal Doulton va crear la gerreta John Barleycorn, personatge que simbolitzava l'ordi. Després del seu èxit, es van modelar innumbrables gerres amb personatges històrics i de ficció. El crear la gerra només amb el cap del subjecte donava possibilitats de crear rostres plens de personalitat, fent possible el representar infinitat de models.

## Intervenció arqueològica al carrer Gran de Sant Andreu, 474-480 (Barcelona) 023-19

### INVENTARI DE MATERIAL ARQUEOLÒGIC

U.E.	Núm. Frag.	Class.	Def. Fragm.	Tipo	Tècnica	Pasta	Decoració		Acabats		Cronologia	Observacions
							Int.	Ext.	Int.	Ext.		
7	1	14303	VO	PAT	TO	CA	PI		VI	VI		MOTIUS VEGETALS EN COLOR NEGRE
7	1	14300	FO	GET	TO	AO		PI	VI	VI		DECORACIÓ EPIGRÀFICA EN COLOR MARRÓ. IL·LEGIBLE
7	1	14300	FO	GET	TO	AO		PI	VI	VI		DECORACIÓ EPIGRÀFICA EN COLOR MARRÓ, "MON..."
16	1	20001	ATI									PEÇA DISCOÏDAL AMB UN PETIT ORIFICI CENTRAL
16	1	20001	PS	SIV								RECTANGULAR AMB VORES ARRODONIDES
16	1	30000	FO	AMP	MO							INSCRIPCIÓ INFERIOR "BARCELONA"
16	3	14300	VO	PAT	TO	AO			VI	VI		
16	1	14002	SF	FIN	TO	AO	PI		VI	VI		INTERIOR GROC AMB TAQUES VERDES. EXTERIOR AMB FONTS MARRÓ I TRAÇOS GROCS
16	1	14003	BR	FIN	TO	AO			VI	VI		MARRÓ
16	1	14002	SF	GER	TO	AO						

## Intervenció arqueològica al carrer Gran de Sant Andreu, 474-480 (Barcelona) 023-19

### INVENTARI DE MATERIAL ARQUEOLÒGIC

U.E.	Núm.	Frag.	Class.	Def. Fragm.	Tipo	Tècnica	Decoració		Acabats		Cronologia	Observacions	
							Pasta	Int.	Ext.	Int.			Ext.
16	01	1	14302	VO	GET	MO	CA	PI	PI	VI	VI		INTERIOR DE COLOR GRANAT. EXTERIOR SIMULA UN CAP HUMÀ POSSIBLEMENT MASCULÍ. TIPUS GERRETA DE PERSONATGES

## TAULA CODIS PER A INVENTARI DE MATERIALS ARQUEOLÒGICS

### CERÀMICA

#### 1. CLASSIFICACIÓ

11000	Prehistòria	13050	campaniana/vernís negre indeterminada
11001	Neolítica	13051	precampaniana
11050	del Coure	13052	campaniana A
11101	del Bronze	13053	campaniana A tardana
11101	del Bronze antic	13054	campaniana B
11102	del Bronze mig	13055	campaniana B-oide
11103	del Bronze final	13056	campaniana C
12000	Protohistòrica sense determinar	13057	campaniana empuritàna
12001	feno-púnica indeterminada	13058	etrusca vernís negre
12002	feno-púnica engalba vermella	13059	imitacions campanianes
12003	feno-púnica engalba negra	13060	vernís negre púnic
12004	no-púnica engalba comuna		
12005	grega d'occident	13100	terra sigillata indeterminada
12050	roja a torn	13101	presigillata
12051	engalba roja	13102	T S precoç
12052	pintada	13103	T S aretina
12053	comuna ibèrica	13104	T S itàlica
12054	grisa de la costa catalana	13105	T S tardo-itàlica
12055	grollera	13106	T S sudgàl·lica
12056	grans recipients d'emmagatzematge	13107	T S marmorata
13000	Món Clàssic sense determinar	13108	T S clara B
13001	grega indeterminada	13109	T S hispànica tardana
13002	<i>buchero nero</i>	13110	T S hispànica indeterminada
13003	àtica figures negres	13111	T S africana A
13004	àtica figures vermelles	13112	T S africana A/D
13005	àtica vernís negre	13113	T S africana A/C
13006	taller de les petites estampetes	13114	T S africana C
13007	taller de Rhode	13115	T S africana D
13008	taller de Nikia-Ion	13116	T S africana indeterminada
13009	taller de pàteres 3 palmetes radials	13117	imitacions T S hispànica
		13118	T S clara
		13119	T S lucente



13120	paleocristina grisa	13300	àmfora indeterminada
13121	paleocristina ataronjada	13301	àmfora massaliota
13122	<i>late Roman C</i>	13302	àmfora feno-púnica
13123	produccions orientals (corintia)	13303	àmfora ebussitana
13124	vidriada romana	13304	àmfora romana
13125	imitacions clara D	13305	àmfora greco-itàlica
13126	paleocristina pintada	13306	àmfora itàlica
		13307	àmfora gà·lica
13150	parets fines indeterminades	13308	àmfora hispànica
13151	parets fines itàliques	13309	àmfora bètica
13152	parets fines d'Acco	13310	àmfora de la Tarraconense
13153	parets fines sudgà·liques	13311	àmfora lusitana
13154	parets fines "clofolla d'ou"	13312	àmfora africana
13155	parets fines hispàniques	13313	àmfora oriental
13156	imitacions parets fines	13314	suports d'àmfores
		13315	amforiscs
13200	llàntia indeterminada	13316	disc terra cuita
13201	llàntia grega	13317	taps
13202	llàntia republicana	13318	fragments vasos retallats
13203	llàntia republicana vernís negre	13319	altres accessoris
13204	llàntia imperial	13320	<i>dollia</i>
13205	llàntia imperial de volutes	13321	àmfora rodia
13206	llàntia imperial de disc	13322	àmfora corintia
13207	llàntia africana de canal	13323	àmfora Samos
13208	llàntia africana		
13209	llàntia africana paleocristiana	13400	comuna a torn oxidada d'època indeterminada
13210	llàntia africana ARS	13401	comuna a mà oxidada d'època indeterminada
		13402	comuna a torn reduïda d'època indeterminada
13250	comuna oxidada	13403	comuna a mà reduïda d'època indeterminada
13251	comuna reduïda	13404	comuna oxidada d'època indeterminada
13252	comuna baix-imperial	13405	comuna reduïda d'època indeterminada
13253	comuna engalba blanca	13406	comuna a torn bescuitada indeterminada
13254	comuna engalba negra		
13255	comuna engalba vermella	13500	comuna oxidada medieval
13256	comuna roig pompejà	13501	comuna reduïda medieval
13257	comuna itàlica	13502	comuna bescuitada medieval
13258	comuna africana de cuina		
13259	comuna emporitana oxidada		
13260	comuna de cuina acurada		
13261	imitacions comuna africana		
13262	comuna bescuitada		
13263	ceràmica comuna de Lípari		
13264	ceràmica daurada		
13265	ceràmica eivissenca tardo antiga		
13266	ceràmica de Pantelleria		
13267	ceràmica itàlica tardo antiga		

14000	Món medieval i modern indeterminat	14126	blanca i blava de la cirera
14001	comuna oxidada a mà	14128	blanca i blava Paterna-Manises
14002	comuna oxidada a torn	14129	blanca i groga “orla d’influència del Renaixement”
14003	comuna oxidada vidriada		
14004	comuna reduïda a mà		
14005	comuna reduïda a torn	14200	reflex metàl·lic
14006	comuna reduïda vidriada	14201	reflex metàl·lic producció catalana
		14202	reflex metàl·lic de l’ungla
14050	islàmica indeterminada	14203	reflex metàl·lic de sanefa amb gallons
14051	islàmica verd-manganès	14204	reflex metàl·lic de sanefa amb fulles
14052	islàmica melada	14205	reflex metàl·lic de sanefa en negatiu
14053	islàmica corda seca total	14206	reflex metàl·lic decoració floral
14054	islàmica corda seca parcial	14207	reflex metàl·lic de fons picat
14055	islàmica esgrafiada	14208	reflex metàl·lic de pinzell-pinta
14056	islàmica pintada	14209	reflex metàl·lic decoració geomètrica
14057	islàmica daurada reflex metàl·lic	14210	reflex metàl·lic amb lletres o anagrames
14058	islàmica a motlle	14211	reflex metàl·lic i blava
14059	islàmica comuna oxidada	14212	reflex metàl·lic de Paterna
14060	islàmica comuna reduïda	14213	reflex metàl·lic de Manises
14061	islàmica manganès sota coberta melada	14214	reflex metàl·lic de Paterna-Manises
14062	islàmica vidrada	14215	reflex metàl·lic sanefa reticulada
14100	vidrada blanca	14250	blanca i manganès
14101	blanca i blava	14251	blanca-manganès blau i manganès
14102	blanca i blava de Barcelona	14252	blanca-manganès verd i manganès
14103	blanca i blava catalana	14253	blanca-manganès verd i manganès de Paterna
14104	blanca i blava d’orles diverses	14254	blanca-manganès verd i manganès de Manises
14105	blanca i blava de la botifarrada	14255	blanca-manganès verd i manganès catalana
14106	blanca i blava de l’arracada	14256	blanca-manganès i verd
14107	blanca i blava d’influència francesa	14257	blanca-manganès i polícroma
14108	blanca i blava de la cirereta		
14109	blanca i blava de faixes o cintes	14300	pisa blanca
14110	blanca i blava de la Segarra	14301	pisa decorada
14111	blanca i blava d’Escornalbou	14302	porcellana
14112	blanca i blava de la panotxa	14303	Pickman/Cartuja
14113	blanca i blava regalats	14304	d’importació
14114	blanca i blava de Poblet	14305	maiolica lligur
14115	blanca i blava de sanefa negativa	14306	polícroma
14116	blanca i blava de transició		
14117	blanca i blava amb la Tau		
14118	blanca i blava d’influència de Savona	14400	vaixella segle XX
14119	blanca i blava corbata o palmera		
14120	blanca i blava ditada	15000	material ceràmic no recipient
14121	blanca i blava de blondes		
14122	blanca i blava de Paterna		
14123	blanca i blava de Manises		
14124	blanca i blava de Manises i groga		
14125	blanca i blava de la figueta		

## 2. DEFINICIÓ DEL FRAGMENT

sense forma	SN
sense definir	SD
perfil sencer	PS
vora	VO
nansa	NA
arrencament de nansa	AN
coll	CO
carena	CR
llavi	LL
fons	FO
abocador	AB
escòria	ER
pom agafor	AG
broc	BR
orelleta	OR
peu	PE
pivot	PI
bec	BE

Per a llànties:

<i>Infundibulum</i>	IN
Pico ( <i>rostrum</i> )	RO
Orla ( <i>margo</i> )	MA
Disc	DI
Volutes	VL

**3. TIPOLOGIA:** Per materials del Món Clàssic amb una tipologia ja establerta.

ABAS.	Abascal
AFRIC.	Africana
AGUARD.	Aguarod
ALM.	Almagro
ATL.	Atlante
BAIL.	Bailey
BEL.	Beltran
BRUCK.	Bruckner
DECHEL.	Dechelette
DRAG	Dragendorf
DRES.	Dressel
EBUS.	Ebusitana
GOUD.	Goudineau
H.	Hayes
HALT.	Haltern
HERM.	Hermet
KEAY	Keay

LAMB.	Lamboglia
LAIET.	Laietana
LOPEZ	López Mullor
LUDOW.	Ludowici
M.	Morel
MEZQ.	Mezquiriz
OBER.	Oberaden
OELM.	Oelman
OST.	Ostia
OSW.	Oswald
PALL.	Pallarès
PASC.	Pascual
RIG.	Rigoir
RITT.	Ritterling
SAL.	Salomonson
SPT.	Spitzer

**4. FORMA:** Per a materials no classificats tipològicament. Bàsicament, ceràmiques prehistòriques, medievals i modernes)

**Ceràmica a mà:**

bol/vas carenat	BCA
bol/vas cilíndric	BCI
bol/vas bitroncocònic	BBT
bol/vas troncocònic	BTR
bol/vas elíptic	BEL
bol/vas globular	BGL
bol/vas globular amb coll	BGC
bol/vas germinat	BGE
bol/vas múltiple	BMU
bol/vas ovoide	BOV
bol/vas perfil en S	BPS
bol/vas semiesfèric	BSE
bol/vas subesfèric o subesfèric de vora exvasada	BSU
copa	COP
cullera	CUL
formatgera	FOR
forma indeterminada	FIN
fragment retallat no perforat	FRN
fragment retallat perforat	FRP
gresol	GES
paleta	PAL
plat carenat	PCA
plat/tapadora	PLT

plata PLA  
suport SOP  
tassa TAS

### **Ceràmica a torn:**

#### Ceràmica grega

Alabastró ALA  
Àmfora AMF  
Aryballos ARY  
Hydria HYD  
Kalathos KAL  
kratera calze KCA  
kratera campana KCP  
krateracolumnes KCO  
kratera volutes KVO  
kylix KYL  
lebes LEB  
lekythos LEK  
oinochoe OIN  
pelike PEL  
skiphos SKI  
stamnos STA  
ungüentari bulb UBU  
ungüentari fusiforme UFU  
ungüentari UGU

#### Ceràmica clàssica, medieval i moderna

abeurador ABE  
ampolla AMP  
bací BAC  
barral BLN  
bol BOL  
canalobre CAN  
cassola CSS  
cassola patina cendrosa CSC  
càntir CAT  
catúfol CAF  
colador COL  
copa COP  
cossi COS  
cremaperfums CRP  
cubell CUB  
escalfeta ESF  
escudella ESC  
escudella d'orelletes EOR  
fogó FOG  
formes amb abocador FAB  
formes obertes FOB  
formes tancades FTA

forma indeterminada FIN  
fruiter FRU  
gerra GER  
gerreta GET  
gerro GRR  
gibrell GIB  
got GOT  
greixonera GRE  
guardiola GUA  
llàntia cassola i bec pessigat LCB  
llàntia peu alt LPA  
llàntia piquera LPI  
llumanera LLU  
menjadora MEN  
mesura MES  
morter MOR  
motlle MOT  
motlle sigillata MSG  
olla OLL  
olla patina cendrosa OPC  
orsa ORS  
pàtera PTT  
plat PAT  
plat d'ala PDA  
plat/tapadora PTA  
plat/tapadora vora fumada PTF  
plata PLA  
plat tallador PTL  
poal POA  
pot POT  
pot de farmàcia PFA  
rentamans REN  
safata SAF  
saler SLR  
salsera SAL  
servidora SEV  
setrill SET  
sitra SIT  
suport SOP  
suport d'anell SAN  
suport rodet SRD  
tallador TAL  
tapadora TAP  
tassa TAS  
tenalla TEN  
test TES  
tinter TIN  
tupí TUP  
urna URN  
xocolatera XOC

**Material ceràmic no recipient (codi classificació 15000):**

artefacte no definit	AND
bola	BLA
cilindres de forn	CFO
dena	DEN
fgura antropomorfa	FAN
figura zoomorfa	FZM
fragment d'argila indet.	FAI
fussaiola	FUS
joguina	JOG
màscara	MAS
pes de teler circular	PTC
pes de teler oval	PTO
pes de teler rectangular	PTR
pes de teler indeterminat	PTI
pes de teler troncocònic	PTT
pipes	PIP
placa	PLC
rodet	ROD
tres peus terrisser	TPT
disc circular terrisser	DCT
suport llar de foc	SLF
peça circular foradada	PCF

**4. TÈCNICA**

a mà	MA
a torn	TO
a torn lent	TL
a motlle	MO
motlle cistelleria	MC
ensablada	EN
indeterminada	IN

**5. DECORACIÓ**

acanalada	AC
aiguada	AG
aplicació	AL
aplicació metàl·lica	AM
aplicació pasta blanca	AL
aplicació pasta roja	AR
aplicació pedres	AP
baquetons	BA
barbotina	BB
bigoti	BI

botons	BO
calada	CA
cordons digitacions	CD
cordons incisió	CI
cordons impressió	CM
cordons llisos	CL
cordons pessigats	CP
ditada	DI
esgrafiada	ES
excisa	EX
impresa canya/os	IO
impresa cardial	IC
impresa cistelleria	IL
impresa digitada	ID
impresa espàtula	IE
impresa estampillada	NP
impresa pinta	LL
impresa punxó	MA
impresa puntillada	MG
impresa raspatllada	MO
impresa teixit	IT
impresa ungulada	IU
impressió fent incisió	IM
impressions diverses	IF
incisa	IN
incisa pintada	NP
llengüeta	LL
mamellons	MA
mangra	MG
motlle	MO
mugró	MU
ondulació en vora	OV
perforada	PF
pessigada	PE
pintada blanca	PB
pintada negra	PN
pintada roja	PR
pintada roig-marronós	PM
polícroma	PP
pseudoexcisa	PS
rodeta	RO
vernís roig	VR

**6. PASTA**

grollera	GO
grollera oxidada	GO
grollera reduïda	GR
grollera mixta	GM
acurada oxidada	AO



acurada reduïda	AR
acurada mixta	AM
acurada bescuitada	AB
grollera bescuitada	GB
bescuitada	BE
caolinítica	CA

## 7. ACABATS

allisat	AL
allisat amb fang	AF
arenós	AR
brunyit	BR
encastació de fang	EF
engalbat	EN
esmaltat	EM
espatulat	ES
estriat	ET
marques terrisser	MT
pàtina cendrosa	PC
pentinada	PE
pintat	PI
rugós	RU
<i>strice</i>	ST
vernissat	VE
vidrat	VI

## METALL

### 1. CLASSIFICACIÓ

20000	indeterminat
20001	bronze
20002	ferro
20003	plata
20004	or
20005	plom
20006	aleacions diverses
20007	altres metalls
20008	coure

### 2. FORMA

agulla	AGU
agulla de cap	AGC
alabarda	ALB
àncora	ANC
anell	ANL
anella	ANE
arracada	ARR
arreus de cavall	ARC
artefacte indeterminat	ATI
ast	AST
bala	BAL
barra	BRR
bola/boleta	BLT
bomba	BOM
botó	BOT
braçalet	BRA
braser	BRS
cadena	CAD
clau	CLA
dena	DEN
destral	DRT
diadema	DMA
didal	DID
elements de carro	ECR
elements religiosos	ERE
enformador	ENF
escarpa	EPA
escòria	ESR
escultura	ESC
escut	EST
espasa	ESP
falcata	FAL
fíbula indeterminada	FBI

fíbula anular	FAN
fíbula d'apèndix caudal	FAC
fíbula de bucla	FBU
fíbula de naveta	FNA
fíbulade pivot	FPV
fíbula doble ressort	FDR
fíbula indígena de colze	FIC
figura antropomorfa	FAN
figura zoomorfa	FZM
fil/frag. riscle/anell/braçalet	FFR
frontissa	FTS
ganivet	GNV
gerra	GER
globelet	GOB
llingot	LIN
mirall	MRL
moneda	MON
pectoral	PEC
penjant	PJA
pinces	PNC
placa	PLC
pondius	PON
punta fletxa	PFL
punta llança/javelina	PLJ
punxó	PNX
punyal	PNY
serra	SER
sivella	SIV
vas	VAS
xinxeta	XIN

### 3. TÈCNICA

forja	FJ
fosa	FS
cisellar	CS
repussar	RP
calat	CL

# VIDRE

## 1. CLASSIFICACIÓ

30000	vidre
30001	pasta vítrea
30002	cristall
30003	escòria

## 2. DEFINICIÓ DEL FRAGMENT

sense forma	SF
sense definir	SD
perfil sencer	PS
vora	VO
nansa	NA
arrencament de nansa	AN
coll	CO
carena	CR
llavi	LL
fons	FO
peu	PE
pivot	PI
bec	BE
pom/agafador	AG
escòria	ER
boca	BO

## 3. FORMA

fragment no definit	VIN
ampolla	AMP
amforisc	VAR
barreta	BAR
bol	BOL
camafeu	VCS
copa	COP
dena	DEN
element construcció	VEC
element d'ús funerari	VEF
element d'ús personal	VEP
flascons	VFL
gerra	GER
plat	PAT
plata	PLA
setrill	SET
ungüentari	UGU
vas	VAS

## 4. TÈCNICA

realització no definida	VIN
vidre-mosaic	AMP
motlle decorat	VAF
motlle baix relleu	MB
motlle volum rodó	MR
poliment	VL
tallat	VT
gravat	VG
amb aplicacions	VA
fondi d'or	VO
pintat	VP
bufat	VG

# MATERIAL LÍTIC

## 1. CLASSIFICACIÓ

40000	indeterminat	anell	ANE
40001	sílex	artefacte indeterminat	ATI
40002	quars	artefacte no definit	ATD
40003	jaspi	baix relleu	BAR
40004	granit	bala	BAL
40005	arenisca	bola	BLA
40006	volcànic	braçalet	BRA
40007	micaesquistos	braçalet d'arquer	BÇA
40008	caliça	cassoleta	CTA
40009	marbre	dena	DEN
40010	alabastre	enformador	ENF
40011	conglomerat	escultura	ESC
40012	travertí	figura zoomorfa	FZM
40013	pissarra	figura antropomorfa	FAN
40014	pedres precioses	gresol	GES
40015	minerals	inscripció	INS
40016	fòssils	mà de molí	MMO
40017	rierencs	molí barquiforme	MBA
40018	calcària	molí (roda)	MOL
		morter	MOR
		motlle de fundició	MFU
		peça circular foradada	PCF
		peça circular no perforada	PCN
		pedestal	PED
		penjant	PJA
		placa	PLC
		placa decorada	PDC
		placa foradada	PFD
		punyal	PNY
		sarcòfag	SAR

## 2. FORMA

pedra tallada no retocada ascla	ASC
pedra tallada no retocada fulla	FLL
pedra tallada no retocada rebuig	REB
nucli fragmentat	FNU
nucli amb còrtex	NCO
nucli sense còrtex	NSC
pedra retocada perforador	PFD
pedra retocada gratador	GRA
pedra retocada rascadora	RAS
pedra retocada làmina de dors	LDO
pedra retocada làmina retocada	LRE
pedra retocada punta de dors	PDO
pedra retocada punta (retoc simple)	PUN
pedra retocada geomètric	GEO
pedra retocada denticulat	DNT
pedra retocada truncadura	TRU
pedra retocada punta de fletxa	PFL
pedra retocada osca	OSC
pedra polida cisell	CIS
pedra polida destal	DTA
allisador	ALS
àncora	ANC

# MATERIALS CONSTRUCCIÓ

## 1. CLASSIFICACIÓ

50000	alabastre
50001	arenisca
50002	elements ceràmics
50003	estuc/arrebossat
50004	fusta
50005	ímbrex
50006	indeterminat
50007	maó
50008	marbre
50009	morter
50010	mosaic
50011	tessel·les
50012	opus signinum
50013	pintura/estuc pintat
50014	rajoles
50015	tegula
50016	tegula “mammata”
50017	tegula de suports
50018	terracotes
50019	tovots/tapial
50020	cornisa
50021	columna
50022	capitell
50023	carreu
50024	antefix
50025	canonada
50026	gàrgola
50027	tubuli
50028	teula vidrada
50029	teula
50030	rajola blanca i blava (XVI)
50031	rajola blanca i blava moderna (XVII-XVIII)
50032	rajola polícroma (XVIII- XIX)
50033	rajola polícroma anterior (XVIII)
50034	rajola blanca i blava anterior (XVIII)
50035	canaló
50036	motllura
50037	rajola vidrada
50038	totxana



## MATÈRIA ORGÀNICA

### 1. CLASSIFICACIÓ

60000	matèria orgànica general
60001	os
60002	ivori
60003	closca
60004	fusta treballada
60005	teixit
60006	cuïro
60007	vegetals
60008	paper
60050	restes antropològiques
60051	macrofauna
60052	microfauna
60053	fauna aquàtica
60054	malacofauna
60055	fusta no treballada
60056	carbó
60057	granes
60058	fauna terrestre no definida

### 2. FORMA

agulla	AGU
agulla de cap agulla o punxó	AGC
ampolla	AMP
anell	ANE
aplic	APL
artefacte d'os/petxina/ibori	OPI
artefacte no definit	AND
beiana	BEI
bossa	BSA
botó	BOT
braçalet	BRA
caixa	CXA
calçat	CÇA
cistell	CTL
cistelleria	CIS
corda	CDA
corn tallat	COT
cullera	CUL
cullereta tocador	CUT
dau	DAU
dena	DEN
dent decorada	DTD
dent perforada	DTP

diari	DIA
enformador	ENF
espàtula	ESP
falange decorada	FLD
figura antropomorfa	FAN
figura zoomorfa	FZM
fitxa de joc	FIJ
frontissa	FTS
fus	FUS
fusta frag. indet.	FFI
fusta construcció naval	FCO
fusta construcció	FCN
ganxet	GAN
mànec	MEC
marcador	MCD
penjant	PJA
petxina frag. polida	POP
pinta	PNT
polidor	PUL
punta fletxa	PFL
punxó	PNX
punyal	PNY
raspall	RAS
resquill apuntat	RQA
sabates	SAB
tapadora	TAP
teixit	TXI
ullal porc sengnar tallat	UPS

### 3. TÈCNICA

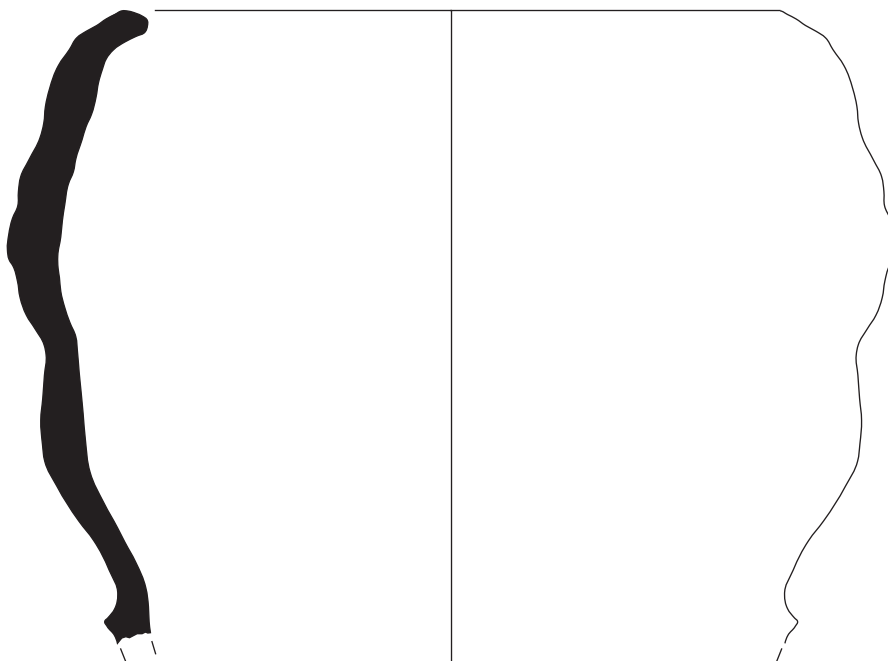
matèria prima sense modificar	MPS
matèria prima en procés de fabricació	MPF
matèria prima modificada	MPM

## **MOSTRES PER A ANÀLISIS**

70000	terra
70001	morter
70002	pedra
70003	metall
70004	carbó (anàlisi antracològica)
70005	pol·len
70006	granes
70007	llavors
70008	carbó (C14)

**Dibuix.**





0 5 cm

A scale bar consisting of a horizontal line with a vertical tick mark at the left end labeled '0' and another vertical tick mark at the right end labeled '5 cm'. The bar is divided into five equal segments by four vertical tick marks.

**Intervenció:** Carrer Gran de Sant Andreu, 474-480 (Barcelona) 023-19

**Núm. inventari:** 023-19-16-01

**Mides:** Ø 9 cm

**LÀMINA 1**

### **ANNEX 3: DOCUMENTACIÓ PLANIMÈTRICA**



**NOM DEL PROJECTE**

**INTERVENCIÓ ARQUEOLÒGICA AL CARRER GRAN DE SANT ANDREU 474-480. CASERNES-JOCS INFANTILS.**

**CODI: 023/19.**


**MUNICIPI**

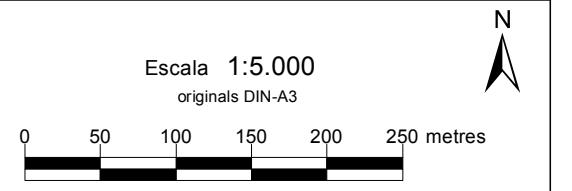
**BARCELONA**

**DISTRICTE**

**SANT ANDREU**

**LLEGENDA**

 **Àmbit d'intervenció**



BASE CARTOGRÀFICA: ICC [www.icc.cat](http://www.icc.cat)  
 PROJECCIÓ UTM FUS 31N / ETRS 89 PLÀNOL NÚM.: 1





431935 431985 432035 432085 432135 432185 432235 432285 432335 432385 432435 432485 432535 432585 432635 432685

4588430  
4588330  
4588230  
4588130  
4588030  
4587930

4588430  
4588330  
4588230  
4588130  
4588030  
4587930

431935 431985 432035 432085 432135 432185 432235 432285 432335 432385 432435 432485 432535 432585 432635 432685

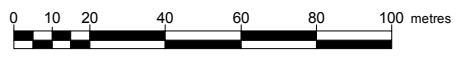


NOM DEL PROJECTE:  
Intervenció arqueològica al carrer Gran de Sant andreu 474-480.  
Casernes-Jocs Infantils. CODI: 023/19.

ARQUEOLÒG:  
Esther Medina

CARTOGRAFIA:  
Alex Moreno

ESCALES:  
1:2.000  
ORIGINALS DIN-A3  
NUMÈRICA GRÀFICA



NOM DEL PLANOL:  
Ortofoto localització

DATA:  
març 2019  
PLANOL:  
2





432235

432285

432335

432385

4588230

4588230

4588180

4588180

432235

432285

432335

432385



NOM DEL PROJECTE:  
Intervenció arqueològica al carrer Gran de Sant andreu 474-480.  
Casernes-Jocs Infantils. CODI: 023/19.

ARQUEÒLEG:  
Esther Medina

CARTOGRAFIA:  
Alex Moreno

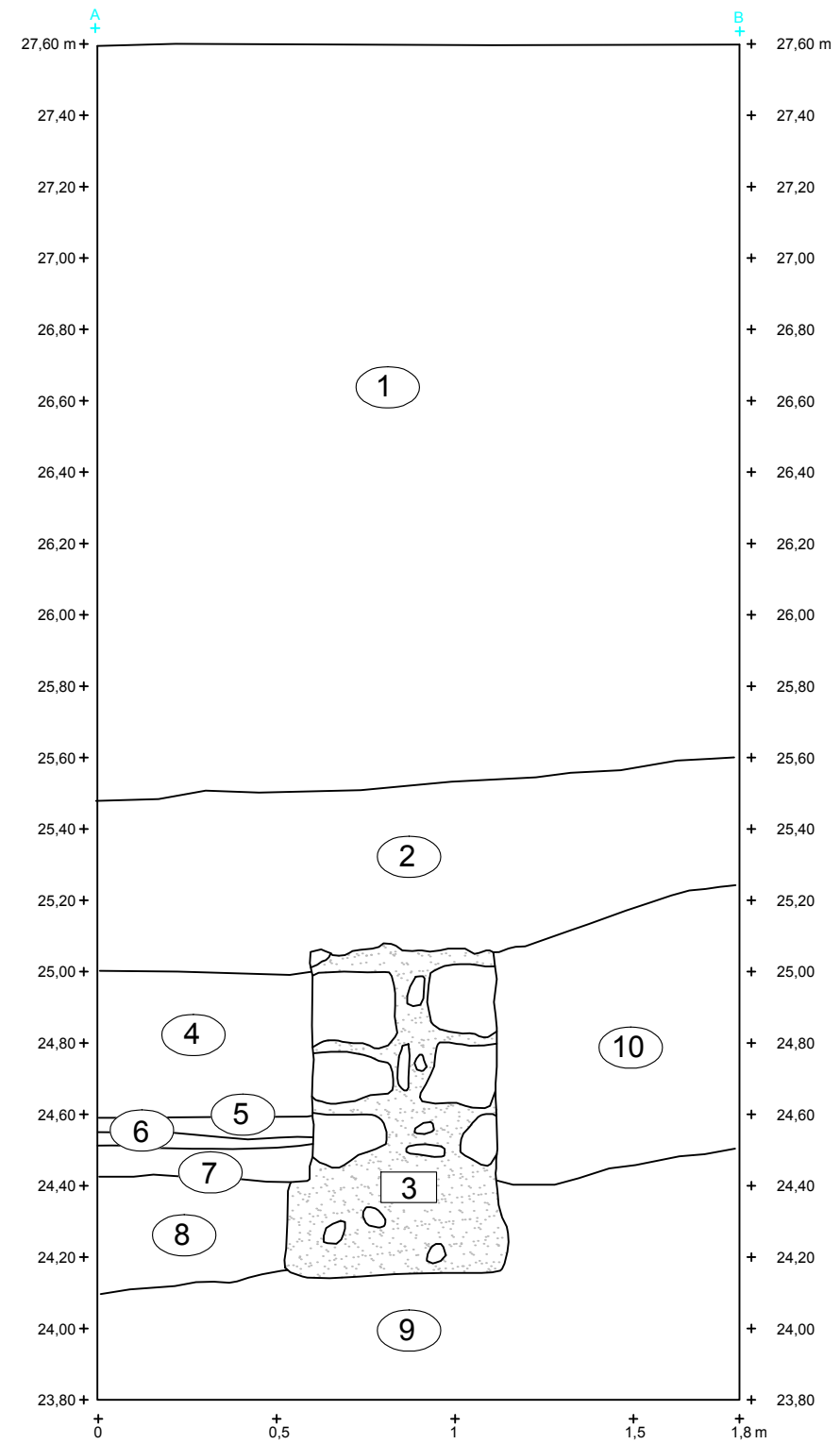
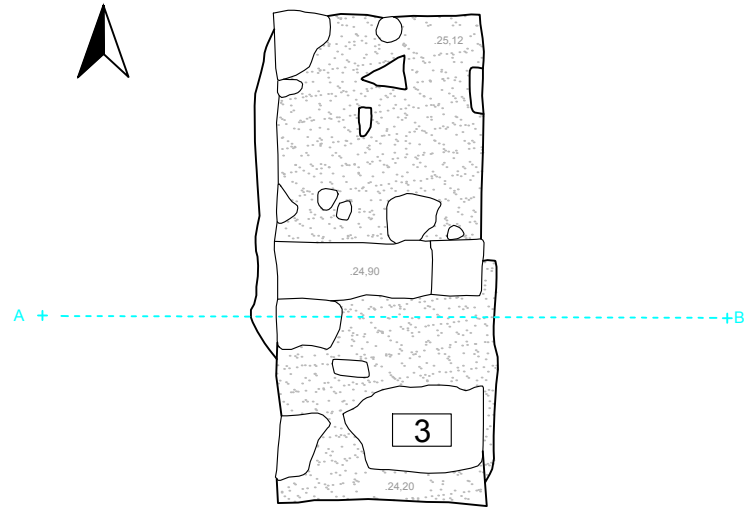
ESCALES:  
1:500  
ORIGINALS DIN-A3  
NUMÈRICA GRÀFICA






NOM DEL PLÀNOL:  
Ortofoto detall

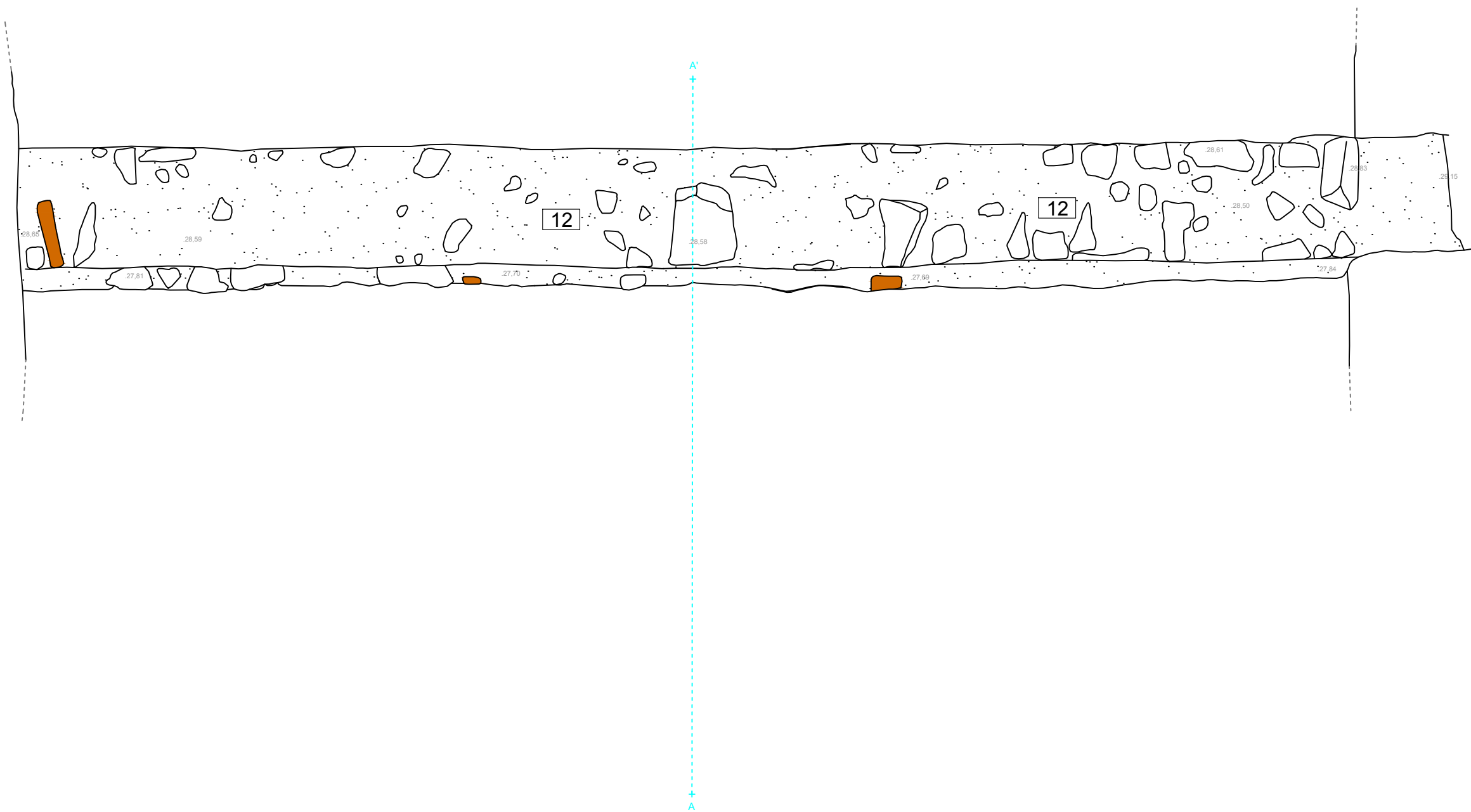
DATA:  
març 2019  
PLÀNOL:  
3



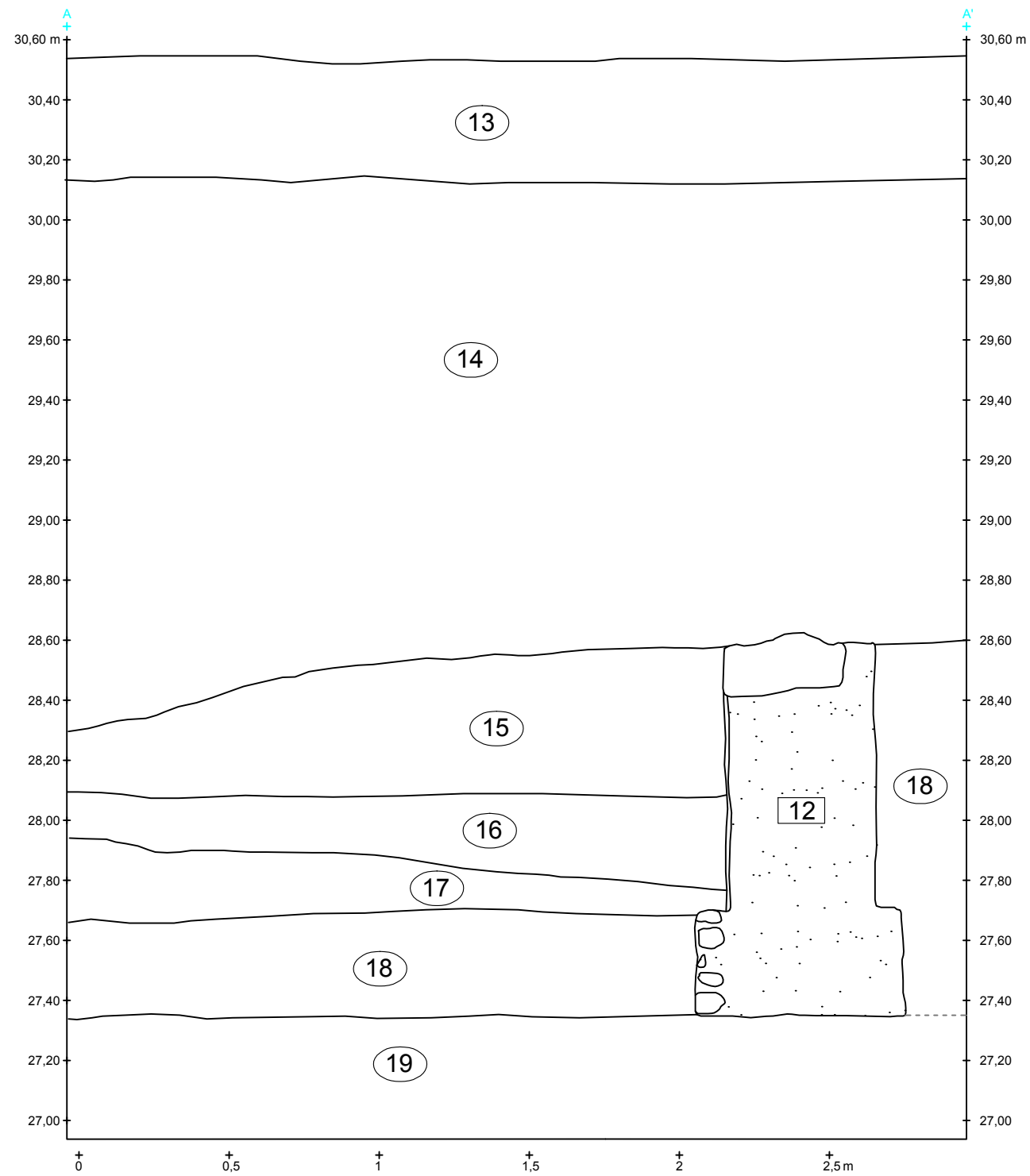


-  MAÓ
-  MORTER
-  ENLLUÏT









- MAÓ
- MORTER
- ENLLUÏT

